



SAĞLIK BİLİMLERİ FAKÜLTESİ
KURUM İÇ DEĞERLENDİRME RAPORU
2022

A. LİDERLİK VE KALİTE

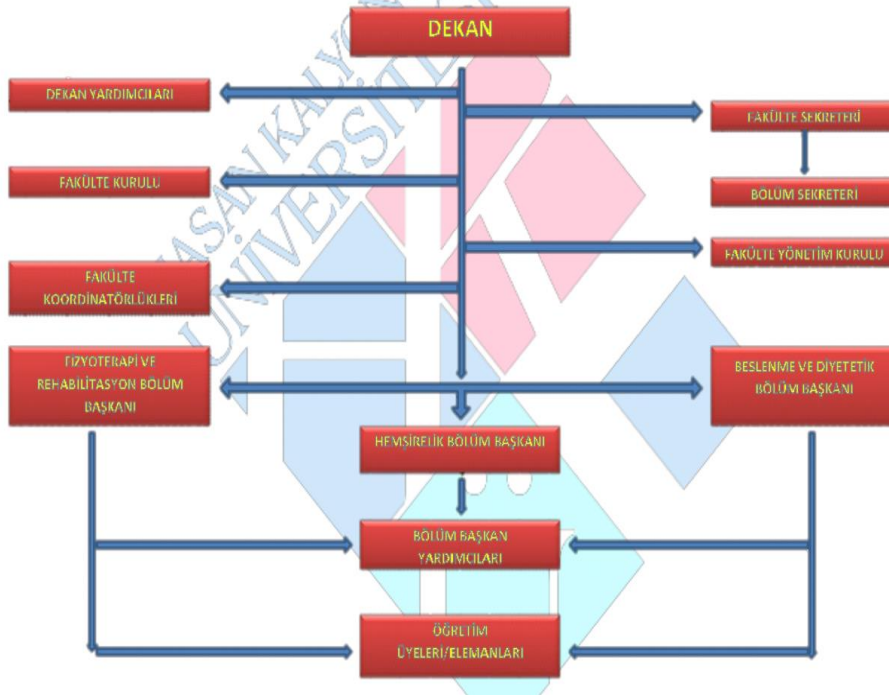
A.1. Liderlik ve Kalite

Kurum, kurumsal dönüşümünü sağlayacak yönetim modeline sahip olmalı, liderlik yaklaşımları uygulamalı, iç kalite güvence mekanizmalarını oluşturmalı ve kalite güvence kültürünü içselleştirmelidir.

A.1.1. Yönetim modeli ve idari yapı

Sağlık Bilimleri Fakültesi'nin yönetim yapısı "Üniversitelerin Akademik Teşkilat Yönetmeliği" çerçevesinde faaliyet gösteren akademik yönetim organları ve "Yükseköğretim Üst Kuruluşları" ile "Yükseköğretim Kurumlarının İdari Teşkilatı Hakkında Kanun Hükmünde Kararname" ile mali yönetim ve kontrol biçimi belirlenmiş olan idari birimleri ile hizmet vermektedir. Fakültenin akademik ve idari organizasyon şeması aşağıda gösterilmiştir.

HASAN KALYONCU ÜNİVERSİTESİ SAĞLIK BİLİMLERİ FAKÜLTESİ ORGANİZASYON ŞEMASI



SBF’de eğitim, öğretim, araştırma ve yönetsel faaliyetler hukuki bir alt yapıya göre yürütülmektedir;

- 2809 Sayılı Yükseköğretim Kurumları Teşkilatı Kanunu
- 2914 Sayılı Yükseköğretim Personel Kanunu
- 2547 sayılı Yükseköğretim Kanunu
- Üniversitelerde Akademik Teşkilat Yönetmeliği
- Öğretim Üyelğine Yükseltme ve Atanma Yönetmeliği
- Lisans Eğitim-Öğretim Yönetmeliği
- Yükseköğretim Kurumlarında Lisans Düzeyindeki Programlar Arasında Geçiş, Çift Ana dal, Yan Dal ile Kurumlar Arası Kredi Transferi Yapılması Esasına İlişkin Yönetmelik
- Öğretim Üyesi Dışındaki Öğretim Elemanı Kadrolarına Naklen veya Açıkta Yapılacak Atamalarda Uygulanacak Merkezi Sınav ile Giriş Sınavlarına İlişkin Usul ve Esaslar Hakkında Yönetmelik
- Öğrenci Disiplin Yönetmeliği
- Fizyoterapi Uygulama ve Araştırma Merkezi Yönetmeliği
- Sağlık Bilimleri Fakültesi Eğitim-Öğretim ve Sınav Yönergesi ve ilgili diğer yönetmelik hükümlerine göre yönetilmektedir.

SBF 2019-2023 Stratejik Planında Yönetim Sistemi alanındaki stratejik amaç ve hedefler ile performans göstergeleri belirlenmiştir.

<https://sbf.hku.edu.tr/wp-content/uploads/2021/03/SBF-2019-2023-STRATEJIK-PLAN-12-ARALIK-2020.pdf>

Fakülte kurulu toplantıları ve koordinatörlük toplantıları gerçekleştirilerek belirlenen hedeflere ulaşıp ulaşılmadığı değerlendirilmektedir (**Kanıt A.1.1.A**).

SBF Dekanlığı bünyesinde kurulmuş olan koordinatörlükler işbirliği halinde çalışmaktadır. Bu koordinatörlükler;

- SBF Kalite ve Akreditasyon Koordinatörlüğü
- Sınav Koordinatörlüğü
- Ders Program Koordinatörlüğü
- Akademik Planlama ve Geliştirme Koordinatörlüğü
- Ar-Ge Koordinatörlüğü

- Ölçme ve Değerlendirme Koordinatörlüğü
- Medya-Web Koordinatörlüğü
- Uzaktan Eğitim Koordinatörlüğü
- Staj Koordinatörlüğü
- Dış İlişkiler Koordinatörlüğü

Sağlık Bilimleri Fakültesi bünyesinde oluşturulan koordinatörlüklerin görev tanımları ve iş akışları **Kanıt A.1.1.B'** de paylaşılmıştır. Koordinatörlüklerde görev alan öğretim elemanları <https://sbf.hku.edu.tr/yonetim/#koordinatorklukler> bağlantısında paydaşlar ile paylaşılmıştır. Fakülte bünyesinde bulunan bölümlerin koordinatörlüklerde görev alan öğretim elemanları ve öğrenci temsilcileri bölümlerin web sayfasında paylaşılmıştır.

Beslenme ve Diyetetik Bölümü <https://bdb.hku.edu.tr/koordinatorklukler/>

Fizyoterapi ve Rehabilitasyon Bölümü <https://ftr.hku.edu.tr/koordinatorklukler-bolum-temsilcilikleri/>

Hemşirelik Bölümü <https://hem.hku.edu.tr/koordinatorkluk-bolum-temsilcilikleri/>

SBF bölümlerinin iş akışları iç ve dış paydaşların ulaşabilmesi amacıyla bölümlerin web sayfasında paylaşılmıştır.

Beslenme ve Diyetetik Bölümü <https://bdb.hku.edu.tr/koordinatorklukler/>

Fizyoterapi ve Rehabilitasyon Bölümü <https://ftr.hku.edu.tr/is-akisi/>

Hemşirelik Bölümü <https://hem.hku.edu.tr/is-akisi/>

A.1.2. Liderlik

Her akademik dönemin başında tüm öğretim elemanlarının katılımı ile fakülte akademik kurul toplantısı gerçekleştirilmektedir. Fakülte Dekanı başkanlığında düzenlenen akademik kurul toplantılarında eğitim-öğretim, araştırma-geliştirme, dönem işleyişi, sınavlara yönelik işleyişin nasıl olacağı görüşülmektedir. Fakülte akademik kurullarına her bölümden bir öğrenci temsilcisi de katılarak öğrencilerimizin görüş ve önerilerini paylaşmaktadır (**Kanıt A.1.1.A**).

Fakülte yönetiminde yer alan dekan ve yardımcılarının görevleri, yetki paylaşımları görev tanımlarında belirtilmiştir (**Kanıt A.1.2.A**).

Üniversitenin iç denetim mekanizması kapsamında her akademik yılda bir defa olmak üzere Kalite Akreditasyon Müdürlüğü tarafından farklı akademik ve idari birimlerden görevlendirilen üç denetçi her bir akademik ve idari birimi değerlendirmektedir. Bu değerlendirmeler

kapsamında birimde belirlenen gelişmeye açık yönler doğrultusunda düzeltici önleyici faaliyet (DÖF) raporu oluşturmaktadır. Sonuç raporu, Fakülte Dekanlığı ve Kalite Akreditasyon Koordinatörlüğü ile paylaşılmakta ve gerekli düzenlemeler yapılmaktadır (**Kanıt A.1.2.B**).

Her dönem sonunda fakülte koordinatörlükleri Dekanlığa ve SBF Kalite ve Akreditasyon Koordinatörlüğüne dönem faaliyet raporlarını göndermektedir. SBF koordinatörlüklerinin raporları KİDR'in ilgili bölümlerinde kanıt olarak sunulmuştur.

A.1.4. İç kalite güvencesi mekanizmaları

Üniversitemizdeki tüm süreç belgeleri, kalite güvencesi rehberi, iş akış şemaları, görev ve sorumluluklar Kurumsal Bilgi Yönetim Sisteminde (KYS) tanımlanmıştır. Fakültemiz de bu süreçleri kullanmakta olup tüm öğretim elemanları KYS sistemine giriş şifreleri ile bu süreçleri takip edebilmektedirler (**Kanıt A.1.1.B**). <https://kys.hku.edu.tr/>

SBF Ölçme ve Değerlendirme Koordinatörlüğünün belirli aralıklarla (her dönem sonu ve/veya akademik yıl sonu) yaptığı anketlerle; iç ve dış paydaşların eğitim öğretim, bilimsel ve sosyal faaliyetlere yönelik memnuniyet, görüş ve önerilerine yönelik değerlendirmeleri alınmaktadır. Oluşturulan raporlar her dönem sonunda dekanlığa gönderilmektedir. SBF Ölçme ve Değerlendirme Koordinatörlüğünün 2021-2022 Eğitim-Öğretim Yılı Bahar Dönemi, 2022-2023 Eğitim-Öğretim Yılı Güz Dönemi çalışmalarına dair raporu **Kanıt A.1.4.A**'da verilmiştir.

SBF Akademik Kurul toplantılarına her bölümü temsilen bir öğrenci (**Kanıt A.1.1.A**), bölümlerde yapılan bölüm kurul toplantılarına her sınıftan öğrenci temsilcileri ve gerekli durumlarda dış paydaşların katılımı gerçekleştirilmektedir. Bu toplantılar sırasında paydaşlardan geri dönütler alınmakta ve gerekli iyileştirmeler yapılmaktadır (**Kanıt A.1.4.B**)

SBF 2019-2023 Stratejik Planında belirlenen amaç ve hedeflere ulaşılma durumu ve performans raporları yıllık olarak hazırlanan Kurum İç Değerlendirme Raporları ile ortaya konulmaktadır. SBF Kalite Koordinatörlüğü tarafından 2018, 2019, 2020 yıllarına ait raporlar hazırlanmış ve HKÜ Strateji ve Kalite Müdürlüğü'ne gönderilmiştir. SBF web sayfasında güncel Kurum İç Değerlendirme Raporları paylaşılmaktadır. <https://sbf.hku.edu.tr/sbf-kalite/#1564382591589-c9e7e142-fce4>

1.5. Kamuoyunu bilgilendirme ve hesap verebilirlik

SBF tarafından düzenlenen bilimsel (kongre, kurs, sertifika, seminer) ve sosyal faaliyetler ile eğitim-öğretim faaliyetleri üniversite, SBF ve bölüm web sayfalarından yayınlanarak iç ve dış paydaşlar bilgilendirilmektedir (<https://sbf.hku.edu.tr/category/ilanlar/>).

SBF Medya Koordinatörlüğü diğer koordinatörlüklerle işbirliği yaparak tüm bilimsel ve sosyal faaliyetlerin SBF web sayfası ve sosyal medyada yayınlanmasını sağlamaktadır. SBF Medya Koordinatörlüğünün raporu **Kanıt A.1.5.A'da** verilmiştir.

A.2. Misyon ve Stratejik Amaçlar

Kurum; vizyon, misyon ve amacını gerçekleştirmek üzere politikaları doğrultusunda oluşturduğu stratejik amaçlarını ve hedeflerini planlayarak uygulamalı, performans yönetimi kapsamında sonuçlarını izleyerek değerlendirmeli ve kamuoyuyla paylaşmalıdır.

A.2.1. Misyon, vizyon ve politikalar

SBF ve bünyesinde bulunan Beslenme ve Diyetetik, Fizyoterapi ve Rehabilitasyon, Hemşirelik Bölümlerinin misyon ve vizyonları fakülte ve bölüm web sayfalarında paylaşılmaktadır. Fakülte ve bölümlerin misyon ve vizyonları üniversite misyonu ve vizyonu ile uyumludur.

Sağlık Bilimleri Fakültesi'nin Misyonu: Evrensel ilkeler doğrultusunda, birey ve toplum sağlığının korunması, sürdürülmesi ve geliştirilmesi için hizmet veren, toplumsal sorunlara duyarlı ve sosyal sorumluluk sahibi, eleştirel düşünen, yenilikçi, bilimsel, insani ve etik değerlere öncelik veren, sağlık politikalarında aktif rol alan, disiplinlerarası işbirliğine önem veren, otonom sahibi saygın ve üstün nitelikli, kalite odaklı sağlık profesyonelleri ve eğitimcileri yetiştirir.

<https://sbf.hku.edu.tr/hakkimizda/#misyonumuz>

Sağlık Bilimleri Fakültesi'nin Vizyonu: Sağlıkta yenilikçi bakış açısıyla, araştırma, eğitim ve hizmet alanlarında ulusal ve uluslararası düzeyde tanınan ve tercih edilen, toplumun sorunlarına sürdürülebilir çözümler getiren, saygın, dünyada öncü bir fakülte olmaktır.

<https://sbf.hku.edu.tr/hakkimizda/#vizyonumuz>

Beslenme ve Diyetetik Bölümü'nün Misyonu: Ülkemiz ve bölgemizde toplum sağlığının korunması, sürdürülmesi ve geliştirilmesi için hizmet veren, toplumsal sorunlara duyarlı ve sosyal sorumluluk sahibi, yenilikçi, bilimsel, insani ve etik değerlere öncelik veren, sağlık politikalarında aktif rol alan, saygın ve üstün nitelikli diyetisyen ve sağlık eğitimcileri yetiştirmektedir.

<https://bdb.hku.edu.tr/hakkimizda/#misyonomuz>

Beslenme ve Diyetetik Bölümü'nün Vizyonu: Beslenme ve diyetetikte araştırma, eğitim ve hizmet alanlarında ulusal ve uluslararası düzeyde tanınan, saygın, öncü bir bölüm olmaktadır.

<https://bdb.hku.edu.tr/hakkimizda/#vizyonumuz>

Fizyoterapi ve Rehabilitasyon Bölümü'nün Misyonu: Ülkemiz ve bölgemizde toplum sağlığının korunması, sürdürülmesi ve geliştirilmesi için hizmet veren, toplumsal sorunlara duyarlı ve sosyal sorumluluk sahibi, yenilikçi, bilimsel, insani ve etik değerlere öncelik veren, sağlık politikalarında aktif rol alan, saygın ve üstün nitelikli fizyoterapist ve sağlık eğitimcileri yetiştirmektedir.

<https://ftr.hku.edu.tr/hakkimizda/#misyonomuz>

Fizyoterapi ve Rehabilitasyon Bölümü'nün Vizyonu: Fizyoterapi ve rehabilitasyonda araştırma, eğitim ve hizmet alanlarında ulusal ve uluslararası düzeyde tanınan, saygın, öncü bir bölüm olmaktadır.

<https://ftr.hku.edu.tr/hakkimizda/#vizyonumuz>

Hemşirelik Bölümü'nün Misyonu: Ülkemiz ve bölgemizde toplum sağlığının korunması, sürdürülmesi ve geliştirilmesi için hizmet veren, toplumsal sorunlara duyarlı ve sosyal sorumluluk sahibi, yenilikçi, bilimsel, insani ve etik değerlere öncelik veren, sağlık politikalarında aktif rol alan, saygın ve üstün nitelikli hemşire ve sağlık eğitimcileri yetiştirmektedir.

<https://hem.hku.edu.tr/hakkimizda/#misyonomuz>

Hemşirelik Bölümü'nün Vizyonu: Hemşirelikte araştırma, eğitim ve hizmet alanlarında ulusal ve uluslararası düzeyde tanınan, saygın, öncü bir bölüm olmaktadır.

<https://hem.hku.edu.tr/hakkimizda/#vizyonumuz>

SBF 2019-2023 Stratejik Planı ve güncel Kurum İç Değerlendirme Raporları web sayfasında paylaşılmaktadır.

<https://sbf.hku.edu.tr/stratejik-plan/>

<https://sbf.hku.edu.tr/sbf-kalite/>

A.2.2. Stratejik amaç ve hedefler

SBF Stratejik Planı 7-8 Mart 2020 tarihlerinde tüm SBF akademik, idari personeli ve paydaşların katılımıyla yapılan çalıştay ile oluşturulmuştur. Çalıştayda tüm personele ve paydaş temsilcilerine Kalite Yönetim Sistemi hakkında eğitim verilmiş, üniversitenin yeni Stratejik Planı doğrultusunda SBF Stratejik Hedefleri ve Performans Göstergeleri revize edilmiş ve SBF 2019-2023 Stratejik Planı oluşturulmuştur.

<https://sbf.hku.edu.tr/stratejik-plan/>

SBF 2019-2023 Stratejik Plan çalıştayına katılan iç ve dış paydaşların katılım listesi, çalıştay programı ve çalıştaydan görüntüler **Kanıt A.2.2.A'da** verilmiştir. SBF 2019-2023 Stratejik Planında belirlenen amaç ve hedeflere ulaşılma durumu ve performans raporları yıllık olarak hazırlanan Kurum İç Değerlendirme Raporları ile ortaya konulmaktadır.

A.2.3. Performans yönetimi

SBF 2019-2023 Stratejik Planında fakültenin kalite güvencesi, eğitim-öğretim, araştırma-geliştirme, toplumsal katkı ve yönetim sistemine yönelik performans göstergeleri belirtilmiştir. Fakültenin performans göstergelerine ulaşılma durumu yıllık olarak değerlendirilmektedir. **Kanıt A.2.3.A'da** SBF Akademik Faaliyet Raporu'nda SBF akademik personelinin performans göstergeleri verilmiştir.

A.3. Yönetim Sistemleri

Kurum, stratejik hedeflerine ulaşmayı nitelik ve nicelik olarak güvence altına almak amacıyla mali, beşerî ve bilgi kaynakları ile süreçlerini yönetmek üzere bir sisteme sahip olmalıdır.

3.1. Bilgi yönetim sistemi

HKÜ'de kullanılan "Elektronik Belge Yönetim Sistemi" resmi yazışma süreçlerinin düzenlenmesini ve resmi olarak onaylanmasını sağlayan bir sistemdir. SBF lisans eğitim programı yönetim, izleme ve değerlendirme süreci; üniversite bünyesinde "Öğrenci Bilgi

Sistemi” olarak 2010-2011 Eğitim-Öğretim yılından itibaren “Kampüs Öğrenci Bilgi Sistemi” kullanılmaktadır. Bu web ağında bulunan “Öğrenci Bilgi Sistemi-OBS” sekmesi içinde öğrenci, akademisyen ve idari personele yetki tanımlarına göre farklı işlevleri yönetecek bölümler tanımlanmaktadır (<https://obs.hku.edu.tr/>). OBS’de herhangi bir sorunla karşılaşıldığında sorunun giderilmesi için elektronik posta yoluyla iletişime geçilmekte ve istek doğrultusunda HKÜ Bilgi İşlem Müdürlüğü tarafından hataların düzeltilmesi sağlanmaktadır.

Öğrenci girişinde; Genel İşlemler, Ders ve Dönem İşlemleri, Form İşlemleri, YÖKSİS İşlemleri, Hazırlık İşlemleri, Anket İşlemleri, Enstitü İşlemleri, Yatay Geçiş İşlemleri, Uluslararası Öğrenci İşlemleri ve Kullanıcı işlemleri sekmeleri bulunmakta ve öğrencilerin sınav sonucu notlarını görme, transkript çıkarma, yoklama takibi, öğrenci mail bilgilerinin takibi, ders seçimi yapabilme ve danışmanı ile iletişimi sağlayabilmesi için “Öğrenci Bilgi Sistemi” teknolojisi kullanılmaktadır.

Akademisyen girişi içerisinde; Genel İşlemler, Sınav İşlemleri, Akademik CV, Hazırlık İşlemleri, Kullanıcı İşlemleri sekmeleri bulunmaktadır. Bu sekmeler içerisinde akademik takvim, özlük bilgileri, verilen dersler, danışmanı olunan öğrenciler, ders kayıt/ mezuniyet onay, ders programları, ders Bologna tanımları, araştırma konuları, sınav işlemleri, akademik cv, öğrenciler ile direk mesaj-duyuru ve anket sekmeleri bulunmaktadır. Öğrenci Bilgi Sistemi (OBS) üzerinde öğrenci ders başarısını izleme, inceleme/değerlendirme için her dersin sınav istatistikleri ve not başarı istatistiği raporlanabilmektedir. Öğrenci Bilgi Sisteminin (OBS) kullanım kılavuzunun öğrenciye, akademik personele ve idari personele paylaşılması e-posta ve web üzerinden yayınlanarak sağlanmaktadır.

- OYS uygulamaları

Üniversitede 2020-2021 Güz uzaktan eğitim sistemi olarak OYS sistemi kullanılmaktadır OYS sistemi zoom programı ile eş zamanlı olarak çalışmaktadır (<https://oys.hku.edu.tr/>). Sistem öğretim elemanı ve öğrenciler için farklı ara yüzlere sahiptir. Öğretim elemanları sorumlu oldukları dersler için sisteme ders dokümanlarını yükleyebilmektedir. Öğrenciler tüm ders dokümanlarına ve canlı ders kayıtlarına istedikleri zaman erişebilmektedirler.

Uzaktan Öğretim Sisteminde;

- Online derslerin açılması ve takibi,
- Çevrimiçi sınav, ödev/proje gibi değerlendirme yöntemlerinin uygulanması
- Yeni kayıt döneminde, OBS’de bulunan öğrencilerin OYS sistemine aktarılması,

- Ders notlarının OYS sistemine girilmesi,
- Akademik personel ve öğrencilere teknik destek sağlanması (lisans ve lisansüstü),
- Sürekli eğitim merkezlerinin düzenlendiği programların açılması ve takibi.
- Çevrimiçi problem çözümü gibi işlemler OYS üzerinden yürütülür.

OYS derslerinin ekran görüntülerinden örnekler **Kanıt A.3.1.A'da** verilmiştir.

HKÜ içi öğrenci bilgi paylaşım sistemi olarak “Uzaktan Öğretim Sistemi” ile “Dosya Paylaşım Sistemi” geliştirilmiş ve kullanılmaktadır. Girişler kullanıcı ad ve şifre talep edildikten sonra güvenlik onayı alınarak yapılmaktadır. Sistem içerisinde yapılan her işlemin log kayıtları tutulmaktadır. Yılda iki kez dönem sonunda her ders için Memnuniyet Anketi öğrenci bilgi sistemi üzerinde tanımlanmıştır. Akademisyen ve idari personel için izin formları, telefon rehberi, sarf malzeme istek bölümü, günlük yemek listesi ve derslik rezervasyon sistemi “Portal Yönetim Sistemi” üzerinden aktif bir şekilde takip edilmektedir. Portal giriş işlemleri <https://portal.hku.edu.tr/login> bağlantısı üzerinden yapılmaktadır.

3.2. İnsan kaynakları yönetimi

Fakülte idari kadro alımları, ihtiyaç doğrultusunda rektörlük ve genel sekreterliğe yazılı olarak bildirilmekte ve işe alımlar genel sekreterlik tarafından yapılmaktadır.

Akademik ve idari personel memnuniyet anketlerinin uygulanması ve değerlendirilmesi rektörlük tarafından yapılmaktadır.

Ayrıca SBF bünyesinde Ölçme ve Değerlendirme Koordinatörlüğü tarafından Dönem sonu Öğretim Elemanı Memnuniyet Anketi ve Dönem Sonu Ders Memnuniyet Anketi ve Danışman Memnuniyet Anketi ve Uzaktan Eğitim Memnuniyet Anketi final haftasında öğrencilere Google Forms üzerinden uygulanmaktadır. Dönemi bitiminde hazırlanan raporlar bölüm başkanlıklarına, dekanlığa ve kalite akreditasyon koordinatörlüğüne iletilmektedir (**Kanıt A.1.4.A**)

3.3. Finansal yönetim

SBF talep ve giderleri her dönem başında planlanmakta ve düzenli olarak gözden geçirilmektedir. Parasal kaynak yönetimi HKÜ Rektörlüğü ve Genel Sekreterliği tarafından düzenlenmektedir. Üniversite ve SBF bünyesinde kaynakların harcanması, ilgili komisyon

kararlarının yönetime sunulması ve onaylanması ile gerçekleştirilmektedir. Bu çerçevede 90.000 TL'ye kadar olan gider talepleri Rektörlük tarafından karşılanarak, 90.000 TL üzeri gider talepleri ise mütevelli heyeti onayı ile karşılanmaktadır. Üniversite bünyesinde yapılan tüm ödeme kayıtları mali işler ve ilgili yönetim birimi tarafından kontrol edildikten sonra işleme alınmaktadır. 90.000 TL üzerindeki talepler için teknik şartname ve proforma fatura ile birlikte ihaleye çıkılmaktadır. Örnek istem formu **Kanıt A.3.3.A'da** verilmiştir.

A.3.4. Süreç yönetimi

Üniversitemizdeki tüm süreç belgeleri, kalite güvencesi rehberi, iş akış şemaları, görev ve sorumluluklar Kurumsal Bilgi Yönetim Sisteminde (KYS) tanımlanmıştır. Fakültemiz de bu süreçleri kullanmakta olup tüm öğretim elemanları KYS sistemine giriş şifreleri ile bu süreçleri takip edebilmektedir. <https://kys.hku.edu.tr/>

Fakültemizde eğitim öğretim süreçleri Akademik Planlama ve Geliştirme, Sınav, Ders Program, Araştırma Geliştirme, Ölçme Değerlendirme, Staj, Uzaktan Eğitim. Medya ve Dış İlişkiler, Kalite ve Akreditasyon koordinatörlükleri tarafından yürütülmektedir. Her koordinatörlükteki bölüm temsilcileri bölüm başkanları tarafından görevlendirilmektedir.

Fakülte bünyesinde bulunan bölümlerin koordinatörlüklerde görev alan öğretim elemanları ve öğrenci temsilcileri bölümlerin web sayfasında paylaşılmıştır.

HKÜ SBF Koordinatörlükleri fakülte web sayfasında paylaşılmaktadır. <https://sbf.hku.edu.tr/yonetim/#koordinatorklukler>

Beslenme ve Diyetetik Bölümü <https://bdb.hku.edu.tr/koordinatorklukler/>

Fizyoterapi ve Rehabilitasyon Bölümü <https://ftr.hku.edu.tr/koordinatorklukler-bolum-temsilcilikleri/>

Hemşirelik Bölümü <https://hem.hku.edu.tr/koordinatorkluk-bolum-temsilcilikleri/>

Sağlık bilimleri fakültesi bünyesinde oluşturulan koordinatörlüklerin görev tanımları ve iş akışları **A.1.1.B' de** paylaşılmıştır. SBF bölümlerinin iş akışları iç ve dış paydaşların ulaşabilmesi amacıyla bölümlerin web sayfasında paylaşılmıştır.

Beslenme ve Diyetetik Bölümü <https://bdb.hku.edu.tr/koordinatorklukler/>

Fizyoterapi ve Rehabilitasyon Bölümü <https://ftr.hku.edu.tr/is-akisi/>

Hemşirelik Bölümü <https://hem.hku.edu.tr/is-akisi/>

A.4. Paydaş Katılımı

Kurum, iç ve dış paydaşlarının stratejik kararlara ve süreçlere katılımını sağlamak üzere geri bildirimlerini almak, yanıtlamak ve kararlarında kullanmak için gerekli sistemleri oluşturmalı ve yönetmelidir.

A.4.1. İç ve dış paydaş katılımı

SBF 2019-2023 Stratejik Planının oluşturulmasında paydaş katılımı sağlanmıştır. Belirtilen çalışmaya katılan iç ve dış paydaşların katılım listesi, çalıştay programı ve çalıştaydan görüntüler Kanıt A.2.2.A'da verilmiştir.

Fakültemiz akademik kurul toplantılarına her bölümü temsilen bir öğrenci, bölümlerde yapılan bölüm kurul toplantılarına 1.,2.,3.,4. sınıfların öğrenci temsilcileri ve gerekli durumlarda dış paydaşların katılımı ile gerçekleştirilmektedir. Bu toplantılar sırasında paydaşlardan geri dönütler alınmakta, gerekli iyileştirmeler yapılmaktadır (**Kanıt A.1.4.B**).

Bölümler dış paydaşlarla düzenli toplantılar gerçekleştirmekte, öneriler ve alınan kararlar iyileştirme çalışmalarında dikkate alınmaktadır (**Kanıt A.4.1.A**).

Fakültemizin Beslenme ve Diyetetik, Fizyoterapi ve Rehabilitasyon, Hemşirelik programlarında her dönem sonunda, dersin içeriği, işlenişi, amaç ve hedefleri, öğretim üyesi/elemanının değerlendirilmesi amacıyla oluşturulan anket formları öğrencilere uygulanmaktadır. Uygulanan anketler ve sonuçları SBF Ölçme ve Değerlendirme Koordinatörlüğünün raporunda verilmiştir (**Kanıt A.1.4.A**).

Ayrıca her eğitim-öğretim dönemi sonunda öğrencilerin doldurdukları memnuniyet anketleri aracılığı ile üniversite yönetimi tarafından dersleri yürüten öğretim elemanlarının performanslarına ilişkin geri bildirimler alınmaktadır.

A.4.2. Öğrenci geri bildirimleri

SBF Beslenme ve Diyetetik, Fizyoterapi ve Rehabilitasyon, Hemşirelik programlarında her dönem sonunda, dersin içeriği, işlenişi, amaç ve hedefleri, öğretim üyesi/elemanının değerlendirilmesi amacıyla oluşturulan anket formları öğrencilere uygulanmaktadır. Ayrıca her eğitim-öğretim dönemi sonunda öğrencilerin doldurdukları memnuniyet anketleri aracılığı ile üniversite yönetimi tarafından dersleri yürüten öğretim elemanlarının performanslarına ilişkin

geri bildirimler alınmaktadır. Uygulanan anketler ve sonuçları SBF Ölçme ve Değerlendirme Koordinatörlüğünün raporunda verilmiştir (**Kanıt A.1.4.A**).

SBF Ölçme ve Değerlendirme Koordinatörlüğü tarafından her üç bölüm öğrencilerine uygulanan anket örnekleri aşağıda verilmiştir.

[https://docs.google.com/forms/d/18Pdfv2-](https://docs.google.com/forms/d/18Pdfv2-6h8aSyDUf1ZeddGBVxjA6Z47bbTzdGuecIL4/edit?ts=5fbb803a&gxids=7628)

[6h8aSyDUf1ZeddGBVxjA6Z47bbTzdGuecIL4/edit?ts=5fbb803a&gxids=7628](https://docs.google.com/forms/d/1t_jEBsgiM2FrtdieBII7l_1yIrdewuJOvMIEo5N35i0/edit)

[https://docs.google.com/forms/d/1t_jEBsgiM2FrtdieBII7l_1yIrdewuJOvMIEo5N35i0/edit](https://docs.google.com/forms/d/1pdSCXTt1mH34WGXIKAgZszZdeffJlog91Df0fUVItV4/edit)

[https://docs.google.com/forms/d/1pdSCXTt1mH34WGXIKAgZszZdeffJlog91Df0fUVItV4/e](https://docs.google.com/forms/d/1pdSCXTt1mH34WGXIKAgZszZdeffJlog91Df0fUVItV4/edit)
[dit](https://docs.google.com/forms/d/1pdSCXTt1mH34WGXIKAgZszZdeffJlog91Df0fUVItV4/edit)

[https://docs.google.com/forms/d/1mm-xBm_lkLfsamGKrJYM45s0G094-](https://docs.google.com/forms/d/1mm-xBm_lkLfsamGKrJYM45s0G094-yg5ZRuoZFtR1vY/edit)

[yg5ZRuoZFtR1vY/edit](https://docs.google.com/forms/d/1mm-xBm_lkLfsamGKrJYM45s0G094-yg5ZRuoZFtR1vY/edit)

Bölümler, öğrenci anketleri sonuçları öğrencilerle paylaşarak iyileştirme çalışmalarında kullanmaktadır.

<https://ftr.hku.edu.tr/degerlendirme-raporlari/>

Uzaktan eğitime yönelik yaşanan problemler, sorumlu öğretim elemanları tarafından HKU UZEM'e iletilmektedir. HKU UZEM raporu örneği **Kanıt A.4.2.A'da** verilmiştir.

A.4.3. Mezun ilişkileri yönetimi

Mezun öğrencilerimize yönelik iyileştirme çalışmaları doğrultusunda, yönetim kurulunda fakültemiz öğretim elemanının da bulunduğu HKÜ Mezunlar Derneği ile iletişim halinde çalışılmaktadır. Üniversitemizde lisans eğitimlerini tamamlayan öğrencilerimize ait bilgilerin tutulduğu, kariyerlerinin ve iş başvuru süreçlerinin takip edildiği sistem mevcuttur.

<https://kariyer.hku.edu.tr/>

SBF'de öğrencilerimizin program çıktıklarına ulaşma düzeylerini ölçmek için, mezunlarımıza web sitesi üzerinden ulaşılarak, oluşturulan anket çerçevesinde, öğrencinin kendi gözünden kendisini değerlendirmesi sağlanmaktadır (**Kanıt A.4.3.A**).

A.5. Uluslararasılaşma

Kurum, uluslararasılaşma stratejisi ve hedefleri doğrultusunda süreçlerini yönetmeli, organizasyonel yapılanmasını oluşturmalı ve sonuçlarını periyodik olarak izleyerek değerlendirmelidir.

A.5.1. Uluslararasılaşma süreçlerinin yönetimi

Uluslararasılaşma süreçleri SBF Dış İlişkiler Koordinatörlüğü tarafından HKÜ Uluslararası İlişkiler Ofisi (IRO) ile koordineli olarak yürütülmektedir. SBF Dış İlişkiler Koordinatörlüğü raporu **Kanıt A.5.1.A**'da verilmiştir.

A.5.2. Uluslararasılaşma kaynakları

ERASMUS'a ilişkin ikili protokoller HKÜ Uluslararası İlişkiler Ofisi (IRO) tarafından yapılmaktadır. SBF ERASMUS çalışmaları IRO ile koordineli olarak yürütülmektedir. <https://iro.hku.edu.tr/uluslararasi-anlasmalarimiz/>

Hemşirelik Bölümü tarafından yürütülen Erasmus Plus KA23 AB Projesi, "Better and Effective Nursing Education for Improving Transcultural Nursing Skills" isimli proje 2022-2023 Güz Döneminde sonlanmıştır.

<https://hem.hku.edu.tr/projeler/>

Beslenme ve Diyetetik Bölümü 2021 yılı içinde Portekiz UTAD Üniversitesi Nutrition Science Bölümü ile 7 yıl sürecek ikili anlaşma imzalamıştır (Kanıt A.5.2.A).

A.5.3. Uluslararasılaşma performansı

SBF 2019-2023 Stratejik Planında yer alan uluslararasılaşmaya yönelik performans göstergelerimiz;

- Lisans programlarına yurt dışı öğrenci sayısının her yıl en az 1 kişi olarak artırılması
- Artan Erasmus vb. öğrenci, öğretim elemanı hareketliliği ve anlaşma protokolleri sayısının %20 artırılmasıdır.

2022 yılı içinde;

- Beslenme ve Diyetetik Bölümünden 1 Araştırma Görevlisi, 3 lisans öğrencisi
- Fizyoterapi ve Rehabilitasyon 1 Öğretim Üyesi, 1 Araştırma Görevlisi, 1 Lisans Öğrencisi
- Hemşirelik Bölümünde 2 Araştırma Görevlisi, 1 Öğretim üyesi, 2 lisans öğrencisi ERASMUS hareketliliğine katılmıştır.

B. EĞİTİM-ÖĞRETİM

B.1. Program Tasarımı, Değerlendirmesi ve Güncellenmesi

Kurum, öğretim programlarını Türkiye Yükseköğretim Yeterlilikleri Çerçevesi ile uyumlu; öğretim amaçlarına ve öğrenme çıktıklarına uygun olarak tasarlamalı, öğrencilerin ve toplumun ihtiyaçlarına cevap verdiğiinden emin olmak için periyodik olarak değerlendirmeli ve güncellemelidir.

B.1.1. Programların tasarımı ve onayı

SBF eğitim ve öğretim programları kuruluş aşamasında benzer eşdeğer yükseköğretim kurumlarının örnek eğitim programlarından yararlanılarak oluşturulmuştur. Ayrıca programların oluşturulması YÖK Çekirdek Eğitim Müfredatı doğrultusunda, çağın gereklilikleri de göz önüne alınarak gerçekleştirilmiştir.

HKÜ program tasarım ve geliştirme süreci **Kanıt B.1.1.A'da verilmiştir.**

SBF'ye bağlı programların program çıktıları Türkiye Yükseköğretim Yeterlilikleri Çerçevesi (TYYÇ) ile uyumludur. Program çıktıları ve TYYÇ uyum tabloları Eğitim Bilgi Sistemi üzerinden (<https://obs.hku.edu.tr/>) iç ve dış paydaşlarla paylaşılmaktadır. Her bir dersin öğrenme çıktılarının program çıktılarına olan katkısı ve program çıktılarının TYYÇ ile ilişkisi tablosu Eğitim Bilgi Sisteminde yer almaktadır.

Beslenme ve Diyetetik Bölümü

<https://obs.hku.edu.tr/oibs/bologna/index.aspx?lang=tr&curOp=showPac&curUnit=19&curSunit=205#>

Fizyoterapi ve Rehabilitasyon Bölümü

<https://obs.hku.edu.tr/oibs/bologna/index.aspx?lang=tr&curOp=showPac&curUnit=19&curSunit=206#>

Hemşirelik Bölümü

<https://obs.hku.edu.tr/oibs/bologna/index.aspx?lang=tr&curOp=showPac&curUnit=19&curSunit=207#>

Fakülte ve bölüm akademik kurulları iç ve dış paydaş katılımları ile gerçekleştirilmekte, eğitim programlarına yönelik olarak akademisyen ve öğrencilerden geri bildirim alınmaktadır (**Kanıt A.1.4.B**).

B.1.2. Programın ders dağılım dengesi

SBF’de programların ders dağılım dengeleri her bölümün “Çekirdek Eğitim Program Kriterleri” doğrultusunda hazırlanmıştır. Her üç bölümün ders programlarının bağlantıları aşağıda verilmiştir:

Beslenme ve Diyetetik Bölümü <https://bdb.hku.edu.tr/ders-programlari/>

Fizyoterapi ve Rehabilitasyon Bölümü <https://ftr.hku.edu.tr/ders-programlari/>

Hemşirelik Bölümü <https://hem.hku.edu.tr/ders-programlari/>

Beslenme ve Diyetetik Bölümünün seçmeli/zorunlu ders oranı %22, Fizyoterapi ve Rehabilitasyon Bölümünün seçmeli/zorunlu ders oranı %30, Hemşirelik Bölümünün seçmeli/zorunlu ders oranı %35’dir.

19.09.2021 tarihli HKÜ 2021-2022 Eğitim-Öğretim Yılı Ön Lisans, Lisans ve Lisansüstü Programlarında Eğitim-Öğretimin Yürütülmesine Dair Uygulama Esasları, SBF Ders Program Koordinatörlüğünün 2021-2022 Eğitim-Öğretim Yılı Bahar Dönemi ve 2022-2023 Eğitim-Öğretim Yılı Güz Dönemi Raporları **Kanıt B.1.2.A**’da sunulmuştur.

SBF Uzaktan Eğitim Koordinatörlüğünün 2021-2022 Eğitim-Öğretim Yılı Bahar Dönemi ve 2022-2023 Eğitim-Öğretim Yılı Güz Dönemi Raporları **Kanıt A.4.2.A**’da sunulmuştur.

B.1.3. Ders kazanımlarının program çıktılarıyla uyumu

SBF Beslenme ve Diyetetik, Fizyoterapi ve Rehabilitasyon ve Hemşirelik Bölümleri için; program çıktıları ve ders kazanımlarının ilişkilendirilme tabloları ders izlencelerinin içinde yer almaktadır. Örnek ders izlenceleri aşağıdaki bağlantılarda verilmiştir.

Beslenme ve Diyetetik Bölümü

<https://obs.hku.edu.tr/oibs/bologna/index.aspx?lang=tr&curOp=showPac&curUnit=19&curSunit=205#>

Fizyoterapi ve Rehabilitasyon Bölümü

<https://obs.hku.edu.tr/oibs/bologna/index.aspx?lang=tr&curOp=showPac&curUnit=19&curSunit=206#>

Hemşirelik Bölümü

<https://obs.hku.edu.tr/oibs/bologna/index.aspx?lang=tr&curOp=showPac&curUnit=19&curSunit=207#>

SBF’de ara sınavlar ve final sınavları sonrasında her dersin sınav sorularının dersin öğrenim çıktılarını karşılama durumunu gösteren tablolar hazırlanmaktadır. Örnek ders matris/belirtke tabloları **Kanıt B.1.3.A’da** verilmiştir.

B.1.4. Öğrenci iş yüküne dayalı ders tasarımı

SBF lisans ve lisansüstü programlarındaki tüm dersler için öğrenci iş yükü kredileri tanımlanmış olup, iç ve dış paydaşlar için HKÜ Eğitim Bilgi Sistemi üzerinden yayımlanmaktadır (<https://obs.hku.edu.tr/>).

2022-2023 Eğitim-Öğretim Yılı Güz Dönemi sonunda, SBF bölümleri tarafından, F.FR.132 Sağlık Bilimleri Fakültesi Ders Programı Koordinatörlüğü Ders İş Yükü Belirleme Anketini kullanarak öğrencilerden iş yükü ile ilgili geri bildirimler alınmıştır. Anket örneği ve öğrenci geri bildirimlerine göre oluşturulan ders iş yükü/AKTS hesaplaması örnekleri **Kanıt B.1.4.A’da** verilmiştir.

Beslenme ve Diyetetik bölümünde meslek derslerinin uygulamaları o dersin içinde teorik ve uygulama olarak toplam kredi ve AKTS şeklinde belirlenmiştir. Beslenme ve Diyetetik Bölümünde mesleki uygulama dersleri; 7-8. yarıyıllarda BES451 Klinik Beslenme Yetişkin Uygulaması, BES453 Klinik Beslenme Çocuk Uygulaması, BES455 Toplu Beslenme Sistemleri Uygulaması, BES457 Toplum Beslenmesi Uygulaması dersleri olarak sürdürülmektedir ve derslerin her biri için 7 AKTS/6 Kredi olarak belirlenmiştir. BES447 Beslenme ve Diyetetik Alanında Mesleki Uygulamalar dersi ise 9 AKTS/9 Kredi olarak belirlenmiştir.

Fizyoterapi ve Rehabilitasyon bölümünde meslek derslerinin uygulamaları o dersin içinde teorik ve uygulama olarak toplam kredi ve AKTS (12AKTS/10 Kredi) şeklinde belirlenmiştir. Fizyoterapi ve Rehabilitasyon bölümünde mesleki uygulama dersleri için 7-8. yarıyıl da Klinik Çalışma I-II (20AKTS/10 kredi), 5.-6. Temel Fizyoterapi Uygulamaları I-II (4 AKTS/3 kredi) olarak yürütülmektedir.

Hemşirelik bölümünde meslek derslerinin uygulamaları o dersin içinde teorik ve uygulama olarak toplam kredi ve AKTS (12AKTS/10 Kredi) şeklinde belirlenmiştir. Son sınıf öğrencilerinin intern stajı HEM406 İntern I-II dersleri olarak sürdürülmekte olup bu dersler için 10 AKTS/8 Kredi olarak belirlenmiştir.

Bu derslerle ilgili bilgilere aşağıdaki bağlantılar üzerinden ulaşılabilir.

Beslenme ve Diyetetik Bölümü <https://bdb.hku.edu.tr/ders-icerikleri/#1621508871098-87095a41-17c7>

Fizyoterapi ve Rehabilitasyon Bölümü <https://ftr.hku.edu.tr/ders-icerikleri/#dorduncu-yil>

Hemşirelik Bölümü <https://hem.hku.edu.tr/ders-icerikleri/#dorduncu-yil>

B.1.5. Programların izlenmesi ve güncellenmesi

SBF Beslenme ve Diyetetik, Fizyoterapi ve Rehabilitasyon ve Hemşirelik Bölümlerinde program çıktıları, üniversitemizin özgeçmiş ile uyumlu, ülke ve bölgenin sağlık gereksinimleri doğrultusunda oluşturulmuştur. Bölümlerin lisans program çıktıları belirlenirken her bölümün "Çekirdek Eğitim Programlarından" yararlanılmıştır. Program çıktıları iç ve dış paydaşların ulaşabileceği şekilde üniversitemiz web sitesi "Bilgi Paketi" bölümünde açık erişim olarak yayınlanmaktadır.

Beslenme ve Diyetetik Bölümü

<https://obs.hku.edu.tr/oibs/bologna/index.aspx?lang=tr&curOp=showPac&curUnit=19&curSunit=205#>

Fizyoterapi ve Rehabilitasyon Bölümü

<https://obs.hku.edu.tr/oibs/bologna/index.aspx?lang=tr&curOp=showPac&curUnit=19&curSunit=206#>

Hemşirelik Bölümü

<https://obs.hku.edu.tr/oibs/bologna/index.aspx?lang=tr&curOp=showPac&curUnit=19&curSunit=207#>

SBF Beslenme ve Diyetetik, Fizyoterapi ve Rehabilitasyon ve Hemşirelik Bölümleri tarafından program çıktılarının eğitim müfredatı ile uyumu düzenli olarak değerlendirilmekte ve konu ile ilgili değişiklik/iyileştirme çalışmaları sistemli bir şekilde yapılmaktadır. Her yarıyıl sonunda öğretim elemanları ders değerlendirme toplantıları yapılarak; program amaçları, öğrenim çıktıları gözden geçirilmekte, tüm dersler için hedeflenen öğrenme çıktıları karşılayıp karşılamadığı değerlendirilmektedir. Ayrıca program içinde açılması gereken yeni dersler, uygulamalı derslerin ve klinik uygulamaların yürütülmesi ile ilgili aksaklıklar

değerlendirilerek iyileştirme çalışmaları yapılmakta ve üniversite senatosuna sunulması gereken öneri ve değişiklikler yeni yarıyıl başlamadan bildirilmektedir.

Program çıktılarının değerlendirilmesi ve güncellenmesine yönelik ölçme araçları/formlar kullanılmaktadır. Verilerin toplanma sıklığı değerlendirilen parametreye bağlı olmakla birlikte dönemlik ve yıllık olarak toplanmaktadır. Değerlendirilen parametrelerden elde edilen veriler program çıktılarının incelenmesi, güncellenmesi ve gerekli durumlarda değiştirilip geliştirilmesi amacıyla kullanılmaktadır.

Bu doğrultuda, SBF’de ders programlarında aşağıda belirtilen güncellemeler yapılmıştır:

- 2021-2022 Eğitim-Öğretim Yılı Bahar Döneminde Hemşirelik Bölümü 8. Yarıyıl öğrencilerinin klinik uygulamaları COVID- 19 pandemisi sebebiyle eksik olduğundan telafi edebilmek amacıyla, klinik uygulama saatleri haftalık 32 saat iken 40 saat olacak şekilde arttırılmıştır.
- 2022-2023 Eğitim-Öğretim Yılı Güz Döneminde BES101 Beslenme İlkeleri I ve BES102 Beslenme İlkeleri II dersinin teorik ders saati 2 saat, uygulama ders saati 4 saat olarak değiştirilmiştir. BES121 Temel Kimya ve Uygulamaları, BES255 Besin Kimyası ve Analizleri Uygulamaları I ve BES256 Besin Kimyası ve Analizleri Uygulamaları II derslerinin ders saatleri 4 saat olarak güncellenmiştir. BES309 Beslenme Eğitimi ve Danışmanlık dersinin ders saati 2 saat olarak arttırılmıştır. Yaz uygulaması olarak BES467 Beslenme ve Diyetetik Alanında Mesleki Uygulamalar (9 kredi-9 AKTS) dersi eklenmiştir. Klinik Uygulama derslerinin teorik, uygulama ders saatleri ve kredi, AKTS’leri güncellenmiştir.
- 2021-2022 Eğitim-Öğretim Yılı Bahar Döneminde Hemşirelik Ana Bilim Dalı doktora programında HEM661 Akademik Yayın Teknikleri dersi açılmıştır.
- 2021-2022 Eğitim-Öğretim Yılı Bahar Döneminde Beslenme ve Diyetetik Tezli Yüksek Lisans programında BES516 Beslenme Antropometrisi, Beslenme ve Diyetetik Doktora programında BES636 Besin Sisteminde Sürdürülebilir Beslenme dersi açılmıştır.
- 2022-2023 Eğitim-Öğretim Yılı Güz Döneminde Beslenme ve Diyetetik Ders planında yer alan BES333 Menü Planlama ve BES213 Fonksiyonel Besinler adlı dersler, üniversite geneli serbest seçmeli dersler olmak üzere açılmıştır.
- 2022-2023 Eğitim-Öğretim Yılı Güz Döneminde Hemşirelik Ana Bilim Dalı lisansüstü programları için; doktora programında HEM662 Sağlıkta Dijitalleşme ve Yapay Zeka, HEM663 Ulusal ve Uluslararası Hibe Programları için Proje Hazırlama Teknikleri,

HEM645 Hemşirelikte Algoloji derslerinin bahar döneminde açılması senatoya sunulmuştur.

- 2022-2023 Eğitim-Öğretim Yılı Güz Döneminde Hemşirelik Ana Bilim Dalı lisans programı için alan seçmeli ders olarak HEM328 Sağlıkta Dijitalleşme: Tele-Hemşirelik ve Yapay Zeka isimli dersin bahar döneminde açılmak üzere senatoya sunulması planlanmıştır.

SBF Beslenme ve Diyetetik, Fizyoterapi ve Rehabilitasyon ve Hemşirelik Bölümlerinin 2021-2022 Eğitim-Öğretim Yılı Bahar Dönemi ve 2022-2023 Eğitim-Öğretim Yılı Güz Dönemine ait ders başarı tabloları **Kanıt B.1.5.A'da** verilmiştir.

SBF Ders Program Koordinatörlüğünün Raporu **Kanıt B.1.2.A'da** verilmiştir.

SBF Akademik Planlama ve Geliştirme Koordinatörlüğünün raporu **Kanıt B.1.5.B'de** verilmiştir.

Öğrencilerimizin program çıktıklarına ulaşma düzeylerini ölçmek için oluşturulan anket çerçevesinde öğrencinin kendi gözünden program çıktıklarına ulaşma düzeyini değerlendirmesi sağlanmaktadır. Bu sonuçları içeren SBF Ölçme ve Değerlendirme Koordinatörlüğünün raporu **Kanıt A.1.4.A'da** verilmiştir.

B.1.6. Eğitim ve öğretim süreçlerinin yönetimi

SBF'de eğitim öğretim süreçleri Akademik Planlama ve Geliştirme, Sınav, Ders Program, Araştırma Geliştirme, Ölçme Değerlendirme, Staj, Uzaktan Eğitim, Medya ve Dış İlişkiler, Kalite ve Akreditasyon koordinatörlükleri tarafından yürütülmektedir. Her koordinatörlükteki bölüm temsilcileri bölüm başkanları tarafından görevlendirilmektedir. Koordinatörlüklerin görev tanımları ve iş akış şemaları **Kanıt A.1.1.B' de** verilmiştir.

SBF'de eğitim öğretim programı HKÜ Akademik Takvimi doğrultusunda yürütülmektedir.

<https://www.hku.edu.tr/akademik-takvim/>

SBF Beslenme ve Diyetetik, Fizyoterapi ve Rehabilitasyon, Hemşirelik Bölümleri tarafından her eğitim-öğretim dönemi başlangıcında ders programları oluşturularak bölümlerin web sayfalarında yayınlanmaktadır.

Beslenme ve Diyetetik Bölümü <https://bdb.hku.edu.tr/ders-programlari/>

Fizyoterapi ve Rehabilitasyon Bölümü <https://ftr.hku.edu.tr/ders-programlari/>

Hemşirelik Bölümü <https://hem.hku.edu.tr/ders-programlari/>

Öğrencilerin ders devam durumları, ders değerlendirmeleri üniversite Öğrenci Bilgi Sistemi (<https://obs.hku.edu.tr/>) ve uzaktan eğitim süreçleri Öğretim Yönetim Sistemi (<https://oys.hku.edu.tr/>) üzerinden yürütülmektedir.

19.09.2021 tarihli HKÜ 2021-2022 Eğitim-Öğretim Yılı Ön Lisans, Lisans ve Lisansüstü Programlarında Eğitim-Öğretimin Yürütülmesine Dair Uygulama Esasları Madde 2'ye istinaden, 2021-2022 Eğitim-Öğretim Yılı Bahar Dönemi ders programı planlamasında Beslenme ve Diyetetik Bölümü mevcut derslerin %40'ını, Fizyoterapi ve Rehabilitasyon Bölümü %27'sini, Hemşirelik Bölümü %30'unu online olarak yürütmüştür. Ayrıca Hemşirelik Bölümünde uzaktan eğitim olarak belirlenen bazı derslerin yalnızca %40'ı online olarak yürütülmüş olup (Hibrit), öğrencinin sınıfta grup çalışması ya da uygulama gibi ders içeriklerinin olduğu haftalarda eğitim yüz yüze sürdürülmüştür.

29.07.2022 tarihli Yükseköğretim Genel Kurul kararı ve Yükseköğretim Kurumlarında Uzaktan Öğretime İlişkin Usul ve Esasları gereğince 2022-2023 Eğitim-Öğretim Yılında üniversitemizin ön lisans, lisans ve lisansüstü programlarındaki tüm örgün öğretim programlarında öncelikli olarak yüz yüze eğitim-öğretime geçilmesi planlanmıştır. Madde 6 b) gereğince; aynı dönemde bir ders hem uzaktan hem de örgün öğretim olarak planlanıp öğrencilere tercih imkanı sunulabilir. Bu kapsamda her yarıyıldaki eğitim-öğretim dönemi başlamadan en geç dört hafta önce Senato tarafından uygun görülmesi ve Yükseköğretim Kuruluna bildirilmesi halinde, öğretim programlarında her bir yarıyıldaki derslerin (yabancı dil hazırlık dahil) AKTS kredilerine göre en fazla %30'u uzaktan öğretim yoluyla verilebilir. Bu maddeye göre 2022-2023 Eğitim-Öğretim Yılında SBF bölümlerinde bazı dersler hibrit bazı dersler çevrimiçi olarak toplam AKTS'nin %30'unu geçmeyecek şekilde planlanmıştır.

2021-2022 Eğitim-Öğretim Yılı Bahar Dönemi ve 2022-2023 Eğitim-Öğretim Yılı Güz Döneminde SBF'de tüm klinik uygulamalar yüz yüze yürütülmüştür. SBF Staj Koordinatörlüğünün raporu **Kanıt B.1.6.A'da** verilmiştir.

Hasan Kalyoncu Üniversitesi 2021-2022 Eğitim-Öğretim Yılı Ön Lisans, Lisans ve Lisansüstü Programlarında Eğitim-Öğretimin Yürütülmesine Dair Uygulama Esasları <https://www.hku.edu.tr/ilanlar/2021-2022-egitim-ogretim-yili-uygulama-esaslari/>

SBF Ders Program Koordinatörlüğünün Raporu **Kanıt B.1.2.A'da** ve UZEM Koordinatörlüğünün Raporu **Kanıt A.4.2.A'da** verilmiştir.

B.2. Programların Yürütülmesi (Öğrenci Merkezli Öğrenme, Öğretme ve Değerlendirme)

Kurum, hedeflediği nitelikli mezun yeterliliklerine ulaşmak amacıyla öğrenci merkezli ve yetkinlik temelli öğretim, ölçme ve değerlendirme yöntemlerini uygulamalıdır.

Kurum, öğrenci kabulleri, diploma, derece ve diğer yeterliliklerin tanınması ve sertifikalandırılmasına yönelik açık kriterler belirlemeli; önceden tanımlanmış ve ilan edilmiş kuralları tutarlı şekilde uygulamalıdır.

B.2.1. Öğretim yöntem ve teknikleri

SBF Beslenme ve Diyetetik, Fizyoterapi ve Rehabilitasyon, Hemşirelik bölümlerinde derslerde kullanılan aktif öğrenme yöntemleri; soru-cevap, tartışma, alıştırma ve uygulama, gösterip yaptırma, rol oynama, grup çalışması, simülasyon, beyin fırtınası, örnek olay, deney/laboratuvar ve problem çözmedir (**Kanıt B.2.1.A**).

HKÜ 2021-2022 Eğitim-Öğretim Yılı Ön Lisans, Lisans ve Lisansüstü Programlarında Eğitim-Öğretimin Yürütülmesine Dair Uygulama Esasları Madde 2'ye istinaden, 2021-2022 Eğitim-Öğretim Yılı Bahar Dönemi ders programı planlamasında Beslenme ve Diyetetik Bölümü mevcut derslerin %40'ını, Fizyoterapi ve Rehabilitasyon Bölümü %27'sini, Hemşirelik Bölümü %30'unu online olarak yürütmüştür. 2022-2023 Eğitim-Öğretim Yılında SBF bölümlerinde bazı dersler hibrit bazı dersler çevrimiçi olarak toplam AKTS'nin %30'unu geçmeyecek şekilde planlanmıştır.

2022-2023 Eğitim-Öğretim Yılı Güz Döneminde HKÜ Eğitim Fakültesi tarafından "7. Eğitici Eğitimi Seminer Programı" kapsamında 5-6 Ekim 2022 tarihlerinde öğretim elemanlarına kurslar verilmiştir. Bu kurslar; "Çevrimiçi Ders Tasarımı", "Eğitimde Geri Bildirim Verme", "Kişilerarası İlişkilerde Problem Çözme" ve "Yaşam Enerjisi Güç Kaynakları" dır. (**Kanıt B.2.1.B**)

Yaşam boyu öğrenme kapsamında öğrencilerimiz, üniversite seçmeli dersler olarak açılan "Sağlık ve Beslenme", "Aktif Üniversite", "Eleştirel Düşünme ve Bilimsel Yayın Analizi" ve "Sağlık Teknolojileri", "Stres ve kriz yönetimi" derslerine katılmaktadır (**Kanıt B.2.1.C**).

B.2.2. Ölçme ve değerlendirme

Öğrencilerin ders ve sınıf geçme, ders muafiyeti ve alttan/üstten ders alma usulleri “Hasan Kalyoncu Üniversitesi Ön Lisans ve Lisans Eğitim Öğretim ve Sınav Yönetmeliği” ve “Sınav Yönergesi” ile tanımlanmış olup üniversite web sayfasından ulaşılabilir (<https://oim.hku.edu.tr/yonetmelikler-ve-yonergeler/>).

Her eğitim ve öğretim yılı başında ders, laboratuvar ve klinik uygulamalardan geçme esasları ve ilgili yönetmelik tüm öğrencilere tebliğ edilmektedir. Üniversitenin sınav yönetmeliğinde öğrencilerin derse devam durumları, sınavlar ve değerlendirme, stajlar, not belgeleri, not belgeleri/karneler, notların ilanı ve itirazlar ilgili maddelerde açıklanmıştır. Üniversite tarafından yayınlanan akademik takvimde sınav tarihleri her dönemin başında yayınlanmaktadır (<https://oim.hku.edu.tr/akademik-takvim/>). Sınavların yönetmeliğe uygun şekilde yürütülmesinden bölüm başkanlıkları sorumludur.

Öğrencilere, bir yarıyıl da her dersten en az bir ara sınav ve bir final sınavı uygulanır. Öğretim elemanı, uygun gördüğü takdirde ödev, laboratuvar ve benzeri çalışmaları ara sınav olarak değerlendirebilir. Her yarıyıl sonunda öğrencilere başarı notu verilirken, öğrencilerin ara sınav ve final sınavı sonuçları yarıyıl içi çalışmaları ve derse devamları göz önünde tutulur. Başarı notunun belirlenmesinde final/bütünleme notunun ağırlığı %60’tan çok, %40’tan az olamaz. Final/bütünleme not ağırlığından geriye kalan oranın ara sınav, devam, ödev ve benzerlerine dağıtılmasında ilgili öğretim elemanı yetkilidir. Öğretim üye/elemanları, her yarıyıl başında kendi yetkisinde olan derslerin değerlendirme ölçütlerini öğrencilere duyurmakta, öğrenci bilgi sisteminde tanımlamakta ve üniversite Eğitim Bilgi Sisteminde yayınlamaktadır.

Beslenme ve Diyetetik Bölümü

<https://obs.hku.edu.tr/oibs/bologna/index.aspx?lang=tr&curOp=showPac&curUnit=19&curSunit=205#>

Fizyoterapi ve Rehabilitasyon Bölümü

<https://obs.hku.edu.tr/oibs/bologna/index.aspx?lang=tr&curOp=showPac&curUnit=19&curSunit=206#>

Hemşirelik Bölümü

<https://obs.hku.edu.tr/oibs/bologna/index.aspx?lang=tr&curOp=showPac&curUnit=19&curSunit=207#>

Sınavlar; ara sınavlar, kısa sınavlar ve dönem içi çalışmalar, mazeret sınavları, ek sınavlar ve final ve bütünleme sınavlarından oluşur. Dersin öğretim elemanı bu sınavları yazılı, sözlü veya hem yazılı hem sözlü ve/veya uygulamalı olarak yapabilir ve bu durum en az bir hafta önceden ilan edilir. Bu sınavlar ilgili yönetmelikte açıklanmıştır (<https://oim.hku.edu.tr/yonetmelikler-ve-yonergeler/>).

Başarı notları, her yarıyıl/yılsonunda, akademik takvimde belirtilen tarihlerde öğretim elemanı tarafından öğrenci bilgi sistemine işlenir ve bölüm başkanlığına teslim edilir. Öğrenciler sınav sonuçlarını görmeden önce Öğrenci Bilgi Sistemindeki ders değerlendirme anketini zorunlu olarak doldurmaktadır. Final sınavları başarı notları dekanlık tarafından son sınav tarihinden itibaren en geç bir hafta içinde Üniversitenin Öğrenci İşleri Müdürlüğü'ne bir yazı ekinde bildirilir.

SBF'de ders öğrenme çıktılarına ulaşıp ulaşılmadığını değerlendirmek üzere bölümler tarafından her dersin sınav sorularının öğrenim çıktılarına karşılama durumunu gösteren matris/belirtke tabloları hazırlanmaktadır. **Kanıt B.1.3.A'da** örnek matris/belirtke tabloları verilmiştir. Eğitim öğretim yılı içerisinde yapılan vize-final-bütünleme sınavlarına ait hazırlanan matris/belirtke tabloları, SBF bünyesindeki Ölçme ve Değerlendirme Koordinatörlüğüne iletilmektedir. Madde analizi ve matris/belirtke tablolarının raporlarının oluşturulmasında üniversitemizin ölçme ve değerlendirme biriminden destek alınmaktadır.

SBF Sınav Koordinatörlüğü her eğitim-öğretim döneminde ara sınav, final ve bütünleme sınavlarının planlanması ve uygulanmasında bölüm başkanlıkları ve öğretim elemanları ile koordinasyon halinde çalışmaktadır. Sınav takvimi 15 gün önceden öğrencilere duyurulmakta ve web sitesinde paylaşılmaktadır. Ders değerlendirme kriter yüzdeleri YÖK yönetmeliğine uygun olarak gerçekleştirilmektedir. Sınav evrakları; ders değerlendirme raporu, ödev/sınav dosyalarının çıktı veya CD/DVD' ye kopyalanmış hali ve cevap anahtarı, ders devam çizelgeleri, ders izlencesi, ödev/sınav yönergesi, çevrim içi sınavlar için hazırlanmış matris tablosu, varsa OYS sisteminde tanımlanmış ödev/sınav ekran görüntüsü eklenerek Fakülte sekreterliğine arşivlenmek üzere teslim edilmektedir.

2021-2022 Eğitim-Öğretim Yılı Bahar Dönemi ve 2022-2023 Eğitim-Öğretim Yılı Güz Döneminde sınavlar yüz yüze yapılmıştır. SBF Sınav Koordinatörlüğünün Raporu **Kanıt B.2.2.A'da** verilmiştir.

B.2.3. Öğrenci kabulü, önceki öğrenmenin tanınması ve kredilendirilmesi

SBF programlarına öğrenci kabulü Ölçme Seçme ve Yerleştirme Merkezi (ÖSYM) tarafından yapılan Yüksek Öğretim Kurumları Sınavı (YKS) veya Yüksek Öğretim Kurulu (YÖK)'nun kabul ettiği uluslararası sınavlara giren adaylardan tercih ve başarı sırasına göre yapılır. HKÜ Ön Lisans ve Lisans Eğitim Öğretim ve Sınav Yönetmeliği 6. Maddesi gereğince üniversitenin herhangi bir programına girmeye hak kazanan öğrencilerin kayıtları üniversite öğrenci işleri müdürlüğü tarafından yapılır. (<https://oim.hku.edu.tr/yonetmelikler-ve-yonergeler/>)

SBF programlarına 2017 -2018 yılından itibaren ile Sayısal (SAY- MF) puan türüyle öğrenci alınmaya başlanmıştır.

Uluslararası öğrencilerin programa kabulü Üniversite Senatosu tarafından belirlenen kriterler doğrultusunda yapılır. Yabancı Uyruklu Öğrencilerin Sınav ve Değerlendirme Hususunda Uyulması Gereken Esaslara aşağıdaki bağlantıdan ulaşılabilmektedir.

<https://oim.hku.edu.tr/yonetmelikler-ve-yonergeler/#uluslararasi-ogrenci-yonergeleri>

Fakültemize dikey geçiş yoluyla kayıt yaptıran öğrenciler, kayıt esnasında bir önceki okullarına ait transkript ve ders içeriklerini Öğrenci İşleri Müdürlüğü'ne teslim etmektedir. Öğrencilerin bu evrakları, bölüm muafiyet ve intibak komisyonuna teslim edilmektedir. Komisyon her ders için, bölümlerin o yıl senato kararı ile onaylanmış ders içerikleri üzerinden intibak incelemesi yapmaktadır. Dikey geçiş yapan öğrenciler için intibak işlemleri bölümlerin muafiyet ve intibak komisyonu tarafından; Hasan Kalyoncu Üniversitesi Önlisans ve Lisans Eğitim Öğretim ve Sınav Yönetmeliği, İkinci Bölüm, Öğrenci Kabul ve Kayıt İşlemleri Kontenjanların Belirlenmesi ve Öğrenci Kabulü başlığında Madde 11'e göre ve HKÜ Muafiyet ve İntibak İşlemleri Yönergesine göre yapılmaktadır. SBF Fizyoterapi ve Rehabilitasyon Bölümü, bunlara ek olarak '2019/002 karar numaralı 14.05.2019 tarihli Fakülte Yönetim Kurul Kararı ile kabul edilmiş olan Yatay/Dikey Geçiş Yönergesi doğrultusunda intibakları gerçekleştirmektedir.

<https://oim.hku.edu.tr/wp-content/uploads/2019/10/4-HKU-MUAFİYET-VE-İNTİBAK-İŞLEMLERİ-YÖNERGESİ-4.pdf>

SBF Beslenme ve Diyetetik Bölümü İntibak Komisyonu:

<https://bdb.hku.edu.tr/koordinatorklukler/>

İntibak sürecinin sonunda öğrencinin muaf sayılması gereken dersler, bu derslerin muafiyet harf notu dönüşümleri '4'lük Sistemdeki Notların 100'lük Sistemdeki Karşılıkları Tablosu' ve HKÜ Önlisans ve Lisans Eğitim Öğretim ve Sınav Yönetmeliği, Beşinci Bölüm, Eğitim-Öğretim, Sınav ve Değerlendirme Esasları, Başarı notları Madde 32 uyarınca hazırlanarak Öğrenci İşleri Müdürlüğü'ne bildirilmektedir. Öğrencinin tabii olduğu müfredat üzerinden muaf olduğu dersler düşürülerek, geçmiş yıllarda aldığı ve mevcut dönemde alması gereken dersler çıkartılmaktadır. Öğrenci; not ortalaması doğrultusunda alabileceği kredi sınırında, ön şartları ve devam koşulunu sağlayabilecek şekilde ders programına uygun olarak, ders seçimi, danışmanı rehberliğinde yapmaktadır. Öğrencinin not ortalamasına uygun alabileceği kredi miktarları Madde 24/6' da verilmiştir. Ders ön şartları ve örnek muafiyet dosyaları **Kanıt B.2.3.A'da** sunulmuştur.

Hasan Kalyoncu Üniversitesi Önlisans ve Lisans Eğitim Öğretim ve Sınav Yönetmeliği

<https://oim.hku.edu.tr/yonetmelikler-ve-yonergeler/#yonergeler>

Yükseköğretim Kurumlarında Önlisans ve Lisans Düzeyindeki Programlar Arasında Geçiş, Çift Anadal, Yan Dal ile Kurumlar Arası Kredi Transferi Yapılması Esaslarına İlişkin Yönetmelik

<https://www.mevzuat.gov.tr/Metin.Aspx?MevzuatKod=7.5.13948&MevzuatIliski=0&sourceXmlSearch=Y%C3%BCksek%C3%B6%C4%9Fretim%20Kurumlar%C4%B1nda%20%C3%96nlisans%20ve%20Lisans%20D%C3%BCzeyindeki%20Programlar%20Aras%C4%B1nda%20Ge%C3%A7i%C5%9F%2C>

SBF'de 2022-2023 Eğitim-Öğretim Yılı Güz Döneminde;

- Beslenme ve diyetetik bölümüne 10 öğrenci yatay geçiş,
- Fizyoterapi ve Rehabilitasyon Bölümüne 5 öğrenci yatay, 5 öğrenci dikey geçiş,
- Hemşirelik Bölümüne 10 öğrenci yatay ve 3 öğrenci dikey geçiş yapmış olup bu öğrencilere ek olarak 7417 sayılı Af Kanunu kapsamında 3 dikey ve yatay geçişli öğrenci kayıt yaptırmıştır.

Toplamda 33 muafiyet öğrencisinin muafiyet işlemleri Bölümlerin Muafiyet Komisyonu tarafından düzenlenmiş ve Bölüm Başkanlığı tarafından onaylanmıştır. Mevcut müfredatın

öğrenciler için uygun olduğu değerlendirilmiş olup, muhtemel ders çakışma durumları sorumlu danışman hocalarla istişare edilerek gerekli önlemler alınmıştır. Muafiyetleri sorunsuz olarak tamamlanmıştır.

SBF Ders Program Koordinatörlüğünün Raporu **Kanıt B.1.2.A**'da verilmiştir

B.2.4. Yeterliliklerin sertifikalandırılması ve diploma

Diplomalar ve mezuniyet belgeleri ile ilgili esaslar HKÜ Önlisans ve Lisans Eğitim Öğretim Ve Sınav Yönetmeliği'ne göre uygulanmaktadır. (<https://oim.hku.edu.tr/yonetmelikler-ve-yonergeler/>)

Merkezi yerleştirmeye gelen öğrenciler dışında kalan yatay geçiş, yabancı uyruklu öğrenci sınavı (YÖS), çift anadal programı (ÇAP), yandal öğrenci kabullerinde uygulanan kriterler; Yatay geçiş yapan öğrenciler için intibak sürecinde, bölüm muafiyet ve intibak komisyonu; Hasan Kalyoncu Üniversitesi Önlisans ve Lisans Eğitim Öğretim ve Sınav Yönetmeliği, İkinci Bölüm, Öğrenci Kabul ve Kayıt İşlemleri Kontenjanların Belirlenmesi ve Öğrenci Kabulü Madde 11'de belirtilen, '24/4/2010 tarihli ve 27561 sayılı Resmî Gazete'de yayımlanan Yükseköğretim Kurumlarında Önlisans ve Lisans Düzeyindeki Programlar Arasında Geçiş, Çift Anadal, Yan Dal ile Kurumlar Arası Kredi Transferi Yapılması Esaslarına İlişkin Yönetmeliğin Sonuçların İlanı ve İntibak Programınının 8. Maddesine uygun olarak incelemeler yapmaktadır. SBF Fizyoterapi ve Rehabilitasyon Bölümü, bunlara ek olarak '2019/002 karar numaralı 14.05.2019 tarihli Fakülte Yönetim Kurul Kararı ile kabul edilmiş olan Yatay/Dikey Geçiş Yönergesi doğrultusunda intibakları gerçekleştirmektedir (**Kanıt B.2.3.A**).

Öğrencinin mezuniyetten sonra doğru kariyer planlaması yapabilmesi için 4. sınıfta kariyer günleri düzenlenmektedir. Alanında tecrübeli bölüm öğretim üyeleri, misafir öğretim üyeleri ve sahada başarılarla imza atmış meslektaşlar öğrenciler ile bu kariyer günlerinde buluşmakta, kendi izledikleri yollardan bahsetmektedir. Kariyer günlerinde mesleki dernekler ve kurumlar ile iş birliği yapılmakta, davet edilen temsilciler sağlık politikaları, iş imkânları hakkında bilgi vermektedir. (**Kanıt B.2.4.B**)

HKÜ Kariyer Merkezinde yapılan faaliyetler ve SBF öğrenci temsilcileri HKÜ Kariyer Merkezi web sayfasında yer almaktadır. <https://kariyer.hku.edu.tr/kariyer-toplulugu/>

B.3.1.A. Öğrenme Kaynakları ve Akademik Destek Hizmetleri

Kurum, hedeflediği nitelikli mezun yeterliliklerine ulaşmak ve eğitim- öğretim faaliyetlerini yürütmek için uygun altyapıya, kaynaklara ve ortamlara sahip olmalı ve öğrenme olanaklarının tüm öğrenciler için yeterli ve erişilebilir olmasını güvence altına almalıdır. Kurum öğrencilerin akademik gelişimi ve kariyer planlamasına yönelik destek hizmetleri sağlamalıdır.

B.3.1. Öğrenme ortam ve kaynakları

- Öğrenme kaynakları ve bu kaynakların yeterlilik durumu, geliştirilmesine ilişkin planlamalar ve uygulamalar şu şekildedir:

SBF'deki tüm sınıflarda projeksiyon cihazı, tahta, öğretim elemanı masa ve sandalyesi ile öğrencilerin oturabileceği sıra ve masalar mevcuttur. Bölüm dersleri 76-100 kişilik kapasiteli sınıflarda yürütülmektedir. İlave olarak 4 akıllı sınıf bulunmaktadır. Dersliklerde yer alan bilgisayar, projeksiyon cihazı ve ses sisteminde herhangi bir sorun olduğunda Bilgi İşlem Ofisinden destek alınmaktadır. Fakülte bünyesindeki binalarda her katta kablosuz internet bağlantısı mevcuttur. Beslenme ve Diyetetik Bölümüne ait 3 adet laboratuvar bulunmaktadır. Bunlar Beslenme ve Diyetetik Laboratuvarı, Gıda Kimyası ve Analizleri Laboratuvarı, Antropometri Laboratuvarıdır. Öğrencilerimiz Anatomi dersi kapsamında Fizyoterapi ve Rehabilitasyon Bölümü'nde bulunan Anatomi Laboratuvarını kullanmaktadır.

Hemşirelik bölümüne ait 1 adet Gözlem ve Rehberlik odası, 1 adet Beceri Laboratuvarı, 1 adet Simülasyon Laboratuvarı bulunmaktadır. Beceri ve simülasyon laboratuvarında 5+1 yatak (tüm vücut maketleri yatağı ve simülasyon maketi yatağı), tüm vücut maketi, yüksek teknoloji tüm vücut simülasyon maketi, monitör, tablet, tansiyon ölçüm aleti simülatörü, mekanik ventilatör cihazı, ileri doğum ve anne-yenidoğan acil simülatörü ve hemşirelik beceri uygulamaları için gerekli tıbbi malzemeler bulunmaktadır. Beceri laboratuvarı Kadın Sağlığı, Doğum ve Hastalıkları Hemşireliği ve Çocuk Hastalıkları Hemşireliği laboratuvarı olarak da kullanılmaktadır. Simülasyon ve beceri laboratuvarında ayrıca tüm vücut kadın doğum maketi ve yatağı, pulse oksimetre, tansiyon ölçüm aleti, çocuk tansiyon aleti, ateş ölçer, kompresörlü nebülizatör, portatik aspirasyon ünitesi, defibrilatör, EKG cihazı, infüzyon pompası, medikal dekompresör bulunmaktadır. SBF bina yerleşim planı **Kanıt B.3.1.A'da** verilmiştir.

Fakültedeki eğitim öğretim faaliyetleri 2011-2017 yılları arasında ana binada yapılırken, zamanla öğrenci sayılarındaki hızlı artış ek bina ihtiyacını gündeme getirmiş ve bu amaçla 2017

yılında tamamlanan ek bina Fizyoterapi ve Rehabilitasyon bölümü tarafından kullanılmaya başlanmıştır. Bir adet 36 kişilik kolçaklı sıra düzeninde interaktif çalışmaya olanak sağlayan 40 m²'lik lisansüstü çalışma sınıfı (FTR102) bulunmaktadır. Ek olarak FTR101 (80 m² ve 80 kişilik) ve FTR103 (96 m² ve 93 kişilik) kodlu amfi oturma düzenine sahip lisans eğitim sınıfları bulunmaktadır. 2. katta öğrencilerin kolaylıkla ulaşabilecekleri şekilde öğretim üyeleri (1 adet 43 m², 1 adet 18 m², 1 adet 19 m², 1 adet 17 m², 1 adet 13 m²) ve araştırma görevlileri odaları (1 adet 21 m², 1 adet 22 m²) bulunmaktadır. Aynı katta FTR 201 (100 m²'lik 90 kişilik) ve FTR 202 (160 m²'lik 150 kişilik) amfi oturma düzenine sahip iki sınıf yer almaktadır. Sınıflarda barkovizyon, akıllı kürsü, beyaz tahta ve sunum perdesi bulunmaktadır. Tüm sınıflarımızın toplam kapasitesi, öğrenci sayısının üstündedir. Fizyoterapi ve Rehabilitasyon Bölümü öğrencilerine tahsis edilen laboratuvar sayısı 4'tür. Bu laboratuvarlar, zemin katta bulunan Elektroterapi Uygulama, Anatomi Uygulama, Egzersiz Uygulama salonları ve öğrencilerin tekrar ve pratik amaçlı çalışmalarına imkan sağlayan 6 hasta yatağı bulunan öğrenci çalışma salonudur. SBF Fizyoterapi ve Rehabilitasyon Bölümü bina yerleşim planı **Kanıt B.3.1.B'de** verilmiştir.

Ek olarak, öğrencilerin fakülte binası dışında kullanabileceği bilgisayar laboratuvarları, kütüphane, 7/24 okuma salonları, 4 adet sesli ve sessiz okuma/çalışma odaları yer almaktadır. HKÜ Mühendislik Fakültesi ve İktisadi İdari Bilimler Fakültesi içerisinde bulunan 100 kişilik 2 adet bilgisayar laboratuvarı da öğrencilerin hizmetine sunulmaktadır.

Hemşirelik Bölümü 1, 2, ve 3. Sınıf öğrencileri sınıf mevcutlarının fazla olması ve SBF binasındaki mevcut amfilerin oturma düzeni ve sandalye sayısının yetersiz kalması nedeniyle 2021-2022 Eğitim-Öğretim Yılı Bahar Dönemi ve 2022-2023 Eğitim-Öğretim Yılı Güz Döneminde yüz yüze teorik dersler için Hukuk-2 ve Hukuk-3 ile FTR202 amfilerini de kullanmıştır. Hemşirelik Bölümünde artan öğrenci sayısını karşılayacak şekilde SBF Binasındaki 2 amfi birleştirilerek 160 öğrenci kapasiteli bir amfi oluşturulması planlanmıştır. Ancak artan öğrenci sayısı nedeniyle yeterli kapasitede amfi ve laboratuvar ihtiyacı devam etmektedir.

Her eğitim dönemi başında derslere yönelik verimin artırılması adına eksik eğitim materyali, arızalı araç-gereç ve malzeme var ise sorunların tespit edilerek/malzeme listesi hazırlanarak dersin sorumlu öğretim elemanları tarafından bölüm başkanlıklarına bildirilmekte, satın alma/bakım onarım süreçleri sorunsuz şekilde sürdürülmektedir.

SBF’de bulunan Gıda Kimyası Analiz Laboratuvarına ait emniyet tedbirleri **Kanıt B.3.1.C’de** verilmiştir.

- Öğrenme kaynaklarına erişim:

Üniversite kampüsü içerisinde yer alan kütüphanede; kitap okuma, ödünç alma, online yayınları tarama, araştırma yapma, tez inceleme, farklı kütüphanelerden kitap getirtme hizmetleri mevcuttur (<https://kutuphane.hku.edu.tr/>). Ek olarak 4 adet 7/24 kullanılan çalışma salonları ile eğitime destek sağlanmaktadır. Öğrenciler üniversitenin üye olduğu aktif ve deneme sürümü veri tabanlarına ve abone olunan dergilere erişim sağlayabilmektedir. <https://kutuphane.hku.edu.tr/#> Fakültemizde teorik ve pratik dersler kapsamında kullanılması önerilen, kütüphanede bulunan ve talepte bulunulan kitapların listesi **Kanıt B.3.1.D’de** verilmiştir. Kütüphane içerisinde görme engelli bireylerin kullanımına yönelik Görme Engelli Çalışma Odası bulunmaktadır.

- Öğrenme Yönetim Sistemi uygulamaları:

2021-2022 Eğitim-Öğretim Yılı Bahar Dönemi ve 2022-2023 Eğitim-Öğretim Yılı Güz Döneminde dersler %40 oranını geçmeyecek şekilde OYS Uzaktan Eğitim Sistemi üzerinden gerçekleşmiştir (<https://oys.hku.edu.tr/>). Sistem öğretim elemanı ve öğrenciler için farklı ara yüzlere sahiptir. Öğretim elemanları sorumlu oldukları dersler için sisteme ders dokümanlarını yükleyebilmektedir. Öğrenciler tüm ders dokümanlarına ve canlı ders kayıtlarına istedikleri zaman erişebilmektedirler.

OYS Sisteminde;

- Online derslerin açılması ve takibi
- Yeni kayıt döneminde, OBS’de bulunan öğrencilerin OYS sistemine aktarılması
- Ders notlarının OYS sistemine girilmesi
- Akademik personel ve öğrencilere teknik destek sağlanması (lisans ve lisansüstü)
- Sürekli eğitim merkezlerinin düzenlendiği programların açılması ve takibi
- Gerekli durumlarda toplantıların oluşturulması
- Çevrimiçi problem çözümü gibi işlemler yürütülebilmektedir.

2021-2022 Eğitim-Öğretim Yılı Bahar Dönemi ve 2022-2023 Eğitim-Öğretim Yılı Güz Döneminde, HKÜ 2021-2022 Eğitim-Öğretim Yılı Ön Lisans, Lisans ve Lisansüstü

Programlarında Eğitim-Öğretimin Yürütülmesine Dair Uygulama Esaslarında belirtildiği şekilde, online ve yüz yüze gerçekleştirilen derslerin tamamının sınavları yüz yüze yapılmıştır.

SBF Ders Program Koordinatörlüğü Raporu **Kanıt B.1.2.A'da**, SBF Uzaktan Eğitim Koordinatörlüğü raporu **Kanıt A.4.2.A'da**, SBF Sınav Koordinatörlüğünün Raporu **Kanıt B.2.2.A'da** verilmiştir.

B.3.2. Akademik destek hizmetleri

- Öğrenci danışmanlık sisteminde kullanılan tanımlı süreçler:

SBF'de öğrencilerin eğitim-öğretim, kişisel ve kurumla ilgili sorunlarının çözümüne yardımcı olmak ve öğrencileri yönlendirmek üzere öğretim yılı başlamadan önce her öğrenci için kayıtlı bulunduğu Bölüm Başkanlığınca bir danışman öğretim elemanı görevlendirilir. Danışman; öğrenciyi öğrenimi süresince izler, ilgili mevzuat hakkında bilgilendirir ve yönlendirir. Öğrencinin ders kayıtları, ders ekleme-bırakma işlemleri danışman onayı ile gerekli hallerde ilgili yönetim kurulunun kararı ile yapılır.

Danışmanlar, öğrencilerin başarılarını bireysel sınav notları ve genel ortalamalarını izleyerek değerlendirmektedirler. Akademik danışmanlık sisteminin, bölüm eğitim-öğretim amaçlarının gerçekleşmesi ve öğrenci başarısının artırılması yönünde öneminin büyük olduğu düşünülmektedir. Bölüm Başkanlıkları tarafından belirlenen birinci sınıf öğretim elemanı danışmanları, öğrenci lisans eğitiminden mezun olana kadar aynı sınıfın danışmanlığını sürdürmektedir. Bölümlerin öğretim elemanlarının yürüttüğü danışmanlık hizmetleri içinde öğrencilerin okulun eğitim-öğretim ortamına uyumlarını kolaylaştırmak, eğitim çalışmalarına yön vermek, rehberlik etmek, etkin öğrenme davranışı geliştirmelerine yardımcı olmak ve mesleki gelişmelerini desteklemek de bulunmaktadır. HKU OBS aracılığıyla her öğretim elemanı danışman programını kullanarak öğrencilerin almaları gereken derslere ilişkin onayları yapmaktadır. Öğrenciler öğretim elemanı danışmanlarına elektronik posta yoluyla soru sorabilmektedir. Danışmanlık süreci HKÜ Ön Lisans ve Lisans Eğitim Öğretim ve Sınav Yönetmeliği Madde 9'da açıklanmıştır. <https://www.hku.edu.tr/mevzuatlar/>

- Öğrencilerin danışmanlara erişimine ilişkin mekanizmalar:

Danışmanlar yukarıda açıklanan görevlerini yerine getirebilmek için her eğitim öğretim yılı başında danışmanlık saati belirler ve bu saatleri kapılarının yanındaki panolara asarak

öğrencilere duyururlar. HKÜ web sayfasında ilan edilen akademik takvimde verilen tarih aralıklarında, öğrencilere birebir zaman ayrılarak danışmanlık işlemleri yürütülmektedir.

Akademik Danışmanlık Saatleri örnekleri ve Öğrenci Danışman Görüşme Formu örneği **Kanıt B.3.2.A'da** verilmiştir.

- Rehberlik, psikolojik danışmanlık ve kariyer hizmetlerine ilişkin planlama ve uygulamalar:

Üniversitemizde 2015 yılından bu yana hizmet vermekte olan Psikolojik Danışma ve Rehberlik Merkezi (PDR-MER), öğrencilerin psikolojik destek ihtiyaçlarını karşılamak üzere kurulmuştur. Merkezde bireysel ve grup psikolojik danışma hizmetleri uzmanlar tarafından ücretsiz olarak sunulmaktadır. Bireysel psikolojik danışma hizmetleri; akademik başarı, uyum sorunları, yakın ilişkiler, kariyer planlama gibi öğrencilerin bireysel desteğe ihtiyaç duyduğu konularda gerçekleştirilmektedir. Grup psikolojik danışma hizmetleri ise öğrencilerin kendilerini tanıma, kaygı ile başa çıkma, kişiler arası ilişkileri geliştirme gibi konularda gerçekleştirilen psikolojik danışma grupları ile akademik erteleme, üniversite hayatına uyum gibi daha önceden belirlenmiş konularda gerçekleştirilen psiko-eğitim grupları olarak yürütülmektedir. Merkezin uzman kadrosu, merkez bünyesinde verilen hizmetler, seminerler ve yararlanılabilecek kaynaklar web sayfasında bulunmaktadır. (<https://pdrmer.hku.edu.tr/>)

Üniversitemiz Kariyer Merkezi'nde (<https://kariyer.hku.edu.tr/>) ise öğrencilere kariyer planlaması konusunda destek verilmektedir. (<https://kariyer.hku.edu.tr/cv-olustur/>) HKÜ Kariyer Merkezinde yapılan faaliyetler ve SBF öğrenci temsilcileri HKÜ Kariyer Merkezi web sayfasında yer almaktadır. <https://kariyer.hku.edu.tr/kariyer-toplulugu/>

SBF kariyer günlerinde mesleki dernekler ve kurumlar ile iş birliği yapılmakta, davet edilen temsilciler iş imkanları, çalışma ortamları, mezuniyet sonrası eğitim olanakları, yasal düzenlemeler vb. konularda bilgi vermekte, öğrencilerin sorularını yanıtlamaktadır (**Kanıt B.2.4.B**).

Beslenme ve Diyetetik Bölümünün mesleki oryantasyon dersi kapsamında alanında uzman diyetisyenler ve dernek başkanları ile öğrenciler online tanıtım dersleri gerçekleştirilmiştir (**Kanıt B.3.2.B**).

2021-2022 Eğitim-Öğretim Yılı Bahar Döneminde Hemşirelik Bölümünde 6 Mayıs 2022 tarihinde Prof. Dr. Ümran Sevil moderatörlüğünde Liv Hospital işbirliği ile “Hemşirelik Öğrencileri İçin Yurtdışı Kariyer Geliştirme” webinarı ve 25 Mayıs 2022 tarihinde Medical Point Hastanesi işbirliği ile “Meslektaşla Buluşma” toplantısı gerçekleştirilmiştir (**Kanıt B.1.5.B**).

B.3.3. Tesis ve altyapılar

Üniversite yerleşkesinde, yurtlar, yemekhaneler, spor tesisleri, sosyal ve kültürel merkezleri, merkezi kütüphane, araştırma laboratuvarları, 1000 kişilik kapalı kongre kültür merkezi ve 5000 kişilik yarı açık gösteri ve sanat merkezi bulunmaktadır.

(<https://www.hku.edu.tr/kampus-imkanlari/#>)

B.3.4. Dezavantajlı gruplar

Üniversitemizde derslik, yurt, kafeterya, kütüphane, kampus içi merdivenler gibi yoğun bir şekilde kullanılan alanlarda engelli öğrencilerin ihtiyaçları dikkate alınmakta ve bu alanlardan rahatlıkla yararlanılabildiğini sağlayacak (eğim/asansör/merdiven çiti vb.) düzenlemeler yapılmaktadır. Özel yaklaşım gerektiren öğrenciler için yapmış olduğu çalışmalarla Hasan Kalyoncu Üniversitesi 2018 yılında YÖK tarafından “Engelsiz Üniversite Nişanı Ödülü” alan üç üniversiteden biri olmaya hak kazanmıştır (<https://www.hku.edu.tr/haberler/hkuye-engelsiz-universite-nisani-odulu/>). Ayrıca Sağlık Bilimleri Fakültesi Beslenme ve Diyetetik programı Bedensel Engelli öğrencilere, Hukuk Fakültesi Hukuk programı ile Eğitim Fakültesi’nin Özel Eğitim Öğretmenliği, Rehberlik ve Psikolojik Danışmanlık programları da Görme Engelli öğrencilere yönelik yaptığı uyarlamalar ile üniversitemiz 2022 yılı Engelsiz Program Nişanı almaya hak kazanan 12 üniversiteden birisi olmuştur (<https://www.hku.edu.tr/haberler/hkuye-engelsiz-universite-odulu/>)

SBF binalarının girişlerinde engelli araçlarının ulaşımını sağlayabilecek rampa, katlara ulaşımın sağlandığı asansörler mevcuttur. Özel yaklaşım gerektiren öğrencilerin sınavları ve kampüs içi olanaklarına yönelik ihtiyaçları “Engelli Öğrenciler İçin Sınav Yönergesi” ve “Engelsiz Üniversite Birimi Yönergesi” ne göre düzenlenmiştir.

<https://www.hku.edu.tr/wp-content/uploads/2018/03/engelli-ogrenciler-icin-sinav-yonergesi.pdf>

<https://www.hku.edu.tr/wp-content/uploads/2018/03/engelsiz-universite-birimi-yonergesi.pdf>

Görme engelli öğrencilerimizin kütüphaneden daha etkili bir şekilde yararlanabilmesi amacıyla sesli kitap, dergi ve makale sistemlerine sürekli erişim imkânı bulunmaktadır. <https://kutuphane.hku.edu.tr/hizmetler/#gorme-engelliler-odasi>

SBF Beslenme ve Diyetetik Bölümü Bedensel Engelliler için yaptıkları düzenlemeden dolayı YÖK tarafından “Engelsiz Program Nişanı” alınmıştır (**Kanıt B.3.4.A**).

B.3.5. Sosyal, kültürel, sportif faaliyetler

HKÜ Sağlık Kültür ve Spor (SKS) Müdürlüğü'ne bağlı olan 59 aktif öğrenci topluluğu bulunmaktadır. Öğrencilerimize sunulan imkânlar <https://sks.hku.edu.tr/> bağlantısında yer almaktadır.

SBF tarafından aktif olarak yürütülen öğrenci toplulukları “Girişimci Fizyoterapistler Topluluğu”, “Sağlık Topluluğu”, “Halk Sağlığı Topluluğu”, “Nane Limon Topluluğu”, “Toplumda Farkındalık Topluluğu”, “İnovatif Hemşirelik Topluluğu” dur. Örnek topluluk faaliyetleri **Kanıt B.3.5.A**'da verilmiştir. (<https://sks.hku.edu.tr/saglik-toplulugu/#etkinlikler>)

B.4. Öğretim Kadrosu

Kurum, öğretim elemanlarının işe alınması, atanması, yükseltilmesi ve ders görevlendirmesi ile ilgili tüm süreçlerde adil ve açık olmalıdır. Hedeflenen nitelikli mezun yeterliliklerine ulaşmak amacıyla, öğretim elemanlarının eğitim-öğretim yetkinliklerini sürekli geliştirmek için olanaklar sunmalıdır.

B.4.1. Atama, yükseltme ve görevlendirme kriterleri

- Eğitim kadrosunun eğitim-öğretim performansını izlemek üzere geçerli olan tanımlı süreçler (atama-yükseltme kriterleri, yönetmelik, yönerge, süreç tanımı, rehber, kılavuz vb.)

Öğretim elemanlarının atanma ve yükseltme kriterleri YÖK'ün ilgili kanun ve yönetmeliklerine (2547 sayılı Kanun, EK-8 ve Vakıf Yükseköğretim Kurumları Yönetmeliği 23.,25.,26. maddeleri, 2547 sayılı Kanun 65. Madde) uygun olarak, HKÜ Ana Yönetmeliği (<https://www.hku.edu.tr/wp-content/uploads/2018/03/ana-yonetmelik.pdf>) ve HKÜ Akademik Yükseltme ve Atama Yönergesi (<https://www.hku.edu.tr/wp-content/uploads/2018/03/hku-atama-yukseltme-yonergesi.pdf>) esaslarına göre gerçekleştirilmektedir. 2547 sayılı Kanun'un 31. ve 40. maddelerinin (a), (c) ve (d) fıkralarına göre, bölümlerden gelen ihtiyaç göz önüne

alınarak ilgili bölüm başkanlığı talebi ve fakülte onayı ile üniversite yönetim kurulunda görüşülerek karara bağlanmaktadır. HKÜ Akademik Yükseltme ve Atama Yönergesinde; atama ve yükseltme yapılacak unvanların sağlanması gereken asgari koşulların tanımları ve temel ilkeleri belirtilmiştir.

- Kuruma dışardan ders vermek üzere görevlendirilen öğretim elemanı seçimi ve davet edilme usullerinde tanımlı kurallar

SBF’de yarı zamanlı ve ek görevli öğretim elemanları görevlendirilmesinde, bölümlerden gelen öğretim elemanı taleplerinin Dekanlık tarafından değerlendirilmesi ve Rektörlük tarafından onaylanmasını müteakip görevlendirme istenen üniversiteye yazı yazılmakta ve onayları alınmaktadır. Yarı zamanlı ve ek görevli öğretim elemanlarının ders yükü ve ek ders ücretleri Hasan Kalyoncu Üniversitesi Ek Ders ve Sınav Ücretleri Yönergesi’ ne göre yapılmaktadır.

<https://www.hku.edu.tr/wp-content/uploads/2018/03/ek-ders-ve-sinav-ucetleri-yonergesi-1.pdf>

- Akademik kadronun uzmanlık alanı ile yürüttükleri ders arasında uyumun sağlanmasına yönelik uygulamalar

Yüksek Öğretim Yürütme Kurulu'nun 16/01/2019 tarihli toplantısında; Yüksek Öğretim Kurumları bünyesinde açılmış/açılacak olan Fakülte ve Yüksekokul bünyesinde yer alan bölümlerin eğitim öğretime başlaması ve bunun sürdürülmesi için asgari öğretim elemanı, laboratuvar ve teçhizat gerekleri hususunda Üniversiteler Arası Kurul Başkanlığı, Sağlık Bilimleri Dekanlar Konseyi (SABDEK) ile Sağlık Eğitimi Çalışma Grubunun görüşleri göz önünde bulundurularak Eğitim Komisyonu tarafından yapılan çalışmalar ve değerlendirmeler sonucunda, yükseköğretim kurumları tarafından ilgili programlara öğrenci alınması, eğitim ve öğretimin sürdürülmesi için "Sağlık, Sağlıkla İlgili veya İlişkili Programlarda Eğitim ve Öğretime Başlanması ve Sürdürülmesi İçin Gerekli Asgari Koşullar" belirlenmiştir.

https://www.yok.gov.tr/Documents/Kurumsal/egitim_ogretim_dairesi/Yok-tarafindan-Asgari-Kosullari-Belirlenen-Programlar/saglik_Programlari.pdf

Buna göre Sağlık Bilimleri Fakültesi bölümlerinin asgari koşulları sağladığı görülmektedir. SBF akademik kadro bağlantıları aşağıda verilmiştir.

Beslenme ve Diyetetik Bölümü Akademik Personeli <https://bdb.hku.edu.tr/akademik-personel/>

Fizyoterapi ve Rehabilitasyon Bölümü Akademik Personeli <https://ftr.hku.edu.tr/akademik-personel/>

Hemşirelik Bölümü Akademik Personeli <https://hem.hku.edu.tr/akademik-personel/>

2021-2022 Eğitim-Öğretim Bahar Döneminde Fizyoterapi ve Rehabilitasyon Bölümünde 1 araştırma görevlisi Dr. Öğ. Üyesi kadrosuna atanmıştır. 2022-2023 Eğitim-Öğretim Yılı Güz Döneminde Beslenme ve Diyetetik Bölümünden 2 araştırma görevlisi Dr. Öğ. Üyesi kadrosuna atanmıştır. 2022-2023 Güz döneminde her üç bölümün akademik personel kadrosuna bir araştırma görevlisi eklenmiştir.

B.4.2. Öğretim yetkinlikleri ve gelişimi

- Eğiticilerin eğitimi uygulamalarına ilişkin kanıtlar

Üniversitemizde eğiticilerin eğitimi her eğitim-öğretim yılında periyodik olarak HKÜ Eğitim Fakültesi koordinatörlüğünde yapılmaktadır. 2022-2023 Eğitim-Öğretim Yılı Güz Döneminde HKÜ Eğitim Fakültesi tarafından "7. Eğitici Eğitimi Seminer Programı" kapsamında 5-6 Ekim 2022 tarihlerinde öğretim elemanlarına kurslar verilmiştir. Bu kurslar; "Çevrimiçi Ders Tasarımı", "Eğitimde Geri Bildirim Verme", "Kişilerarası İlişkilerde Problem Çözme" ve "Yaşam Enerjisi Güç Kaynakları" dır. **(Kanıt B.2.1.B)**

10-11 Mayıs 2022 tarihlerinde bölümümüz öğretim üyesi Prof. Dr. Yavuz YAKUT tarafından bölüm öğretim elemanları ve lisansüstü öğrencilerine "Makale Yazma Sanatı" isimli çevrimiçi eğitim verilmiştir. **(Kanıt B.1.5.B)**.

- Eğitim kadrosunun eğitim-öğretim performansını izleme süreçlerini gösteren belgeler ve dokümanlar

SBF Ölçme Değerlendirme Koordinatörlüğü tarafından öğrencilere "Öğretim Elemanı Memnuniyet Anketi" uygulanmaktadır. Ankette öğretim elemanlarının ders işleyişi, yardımcı materyal kullanımı, ders saatleri ve ölçme-değerlendirme yöntemleri öğrenciler tarafından değerlendirilmektedir. Anket sonuçları hakkında öğretim elemanlarına geri bildirim verilmektedir.

SBF Ölçme ve Değerlendirme Koordinatörlüğünün memnuniyet anketleri değerlendirmelerine ilişkin raporu **Kanıt A.1.4.A'da** verilmiştir.

B.4.3. Eğitim faaliyetlerine yönelik teşvik ve ödüllendirme

Öğretim üye/elemanları kendi alanlarına ilişkin bilimsel faaliyet (kongre, sempozyum gibi) ve toplantılara katılmak üzere yılda bir adet yurt içi ve bir adet yurtdışı olmak üzere kurum tarafından ücretleri ödenerek izin verilmektedir.

(<https://www.hku.edu.tr/wp-content/uploads/2018/08/yurtici-ve-yurtdisi-bilimsel-toplantilara-katilim-yolluk-ucet-yonergesi.pdf>).

Öğretim üye/elemanları gerçekleştirdikleri akademik faaliyetleri her eğitim öğretim yılı sonunda fakülte sekreterliğine bildirmektedir. SBF akademik personelinin 2022 yılı Akademik Performans Göstergeleri **Kanıt A.2.3.A'da** verilmiştir.

Öğretim elemanlarının bilimsel yayın destekleri, Üniversite Senatosu'nun belirlediği ilkeler doğrultusunda "Hasan Kalyoncu Üniversitesi Akademik Ödül Yönergesi" ile sağlanmaktadır. (<https://www.hku.edu.tr/wp-content/uploads/2018/03/akademik-odul-yonergesi.pdf>)

C. ARAŞTIRMA-GELİŞTİRME

C.1. Araştırma Süreçlerinin Yönetimi ve Araştırma Kaynakları

Kurum, araştırma faaliyetlerini stratejik planı çerçevesinde belirlenen akademik öncelikleri ile yerel, bölgesel ve ulusal kalkınma hedefleriyle uyumlu, değer üretebilen ve toplumsal faydaya dönüştürülebilen biçimde yönetmelidir. Bu faaliyetler için uygun fiziki altyapı ve mali kaynaklar oluşturmalı ve bunların etkin şekilde kullanımını sağlamalıdır.

C.1.1. Araştırma süreçlerinin yönetimi

SBF 2019-2023 Stratejik Planı kapsamında belirlenmiş olan araştırma ve geliştirmeye yönelik stratejik amaçlarımız:

- Uluslararası kongre, stratejik ortaklık ve projelerin teşvik edilmesi
- Akademik yayınların artırılması
- AR-GE odaklı dış kaynakların sağlanması
- Lisansüstü tezlerin projeye dayalı olarak fonlanıp alan indeksli yayın veya patent olarak sonuçlandırılmasıdır.

SBF Stratejik Planı kapsamında belirlenmiş olan araştırma ve geliştirmeye yönelik stratejik hedeflerimiz:

- Uluslararası dış paydaşlarla yapılan proje sayısının ve kongre etkinliklerinin artırılması
- Uluslararası – Türkiye’de bulunan sanayi, ekonomi, ticaret dünyası ile sektörel iş birliklerin yapılması
- Uluslararası indekslerden SCI, SSCI, AHCI, tarafından taranan dergilerde yayımlanan makale sayısını artırılması
- Bilimsel yayınlardan alınan atıf sayısını ve oranını artırılması, dolayısıyla özgün yayın sayısının artırılması
- Proje sayılarının artırılması
- TÜBİTAK, AB, vb kurumlar tarafından desteklenen lisansüstü tezlerin sayısının artırılması
- Lisansüstü tezlerde alan indeksine giren bilimsel çalışmaların sayısının artırılmasıdır.

SBF Stratejik Planı kapsamında belirlenmiş olan araştırma ve geliştirmeye yönelik performans göstergelerimiz:

- Fakülte bünyesinde her yıl 1 kongre/proje yapılması

- Bölümler bünyesinde her 3 yılda 1 kongre/proje yapılması.
- Fakülte bünyesinde yılda 1 kez Sektörel işbirliği / proje yapılması
- Uluslararası indekslerden SCI,SSCI,AHCI tarafından taranan dergilerde yayımlanan makale sayısının 5 yılda % 25 arttırılması
- Bilimsel yayınlardan alınan atıf sayılarının 5 yılda % 25 artırılması
- TÜBİTAK, Uluslararası, AB, Ulusal projelere müracaat sayılarının %10 artırılması
- Her enstitü/anabilim dalında yılda en az 1 adet AB, TÜBİTAK vb. kurumlarca desteklenen tez yürütülmesinin sağlanması
- Yılda en az 1 tane sektörün ihtiyaçlarını göz önünde tutan tez çalışmasının yürütülmesi ve özel sektör tarafından desteklenmesinin sağlanmasıdır.

<https://sbf.hku.edu.tr/stratejik-plan/>

SBF Akademik Personelinin 2022 yılı Akademik Faaliyet Raporu **Kanıt A.2.3.A'da** verilmiştir.

Fakültemiz araştırma geliştirme süreçlerinin takibi, organizasyonu, planlı yürütülmesi SBF Ar-Ge Koordinatörlüğü tarafından izlenmekte ve değerlendirilmektedir. SBF Ar-Ge Koordinatörlüğünün değerlendirme raporu **Kanıt C.1.1.A'da** verilmiştir.

C.1.2. İç ve dış kaynaklar

- **İç kaynaklar**

Hasan Kalyoncu Üniversitesi Bilimsel Araştırma Projeleri (BAP) Birimi, 2547 sayılı Yükseköğretim Kanunu'nun 4684 sayılı Kanun'la değişik 58.maddesi ve 10.04.2002 tarih ve 24722 sayılı Resmî Gazetede yayımlanmış olan Yükseköğretim Kurumları Bilimsel Araştırma Projeleri Hakkında Yönetmelik uyarınca, HKÜ bilimsel araştırma proje tekliflerinin değerlendirilmesi, kabulü ve desteklenmesi ile bunlara ilişkin hizmetlerin yürütülmesi, izlenmesi ve sonuçlandırılması amacıyla kurulmuştur. Yükseköğretim Kurumu'nun 01.01.2009 tarihinde yayınladığı usul ve esaslar kapsamında birimin adı Bilimsel Araştırma Projeleri Koordinatörlüğü'ne dönüştürülmüştür.

BAP Koordinatörlüğü belirli dönemlerde belirli konulara yönelik araştırmalar için çağrıya çıkmaktadır. Çağrılar doğrultusunda yapılan başvurular BAP komisyon üyeleri tarafından görüşülmekte, kriterlere uygun olan araştırma projeleri iç ve dış hakem değerlendirmesine

gönderilmektedir. Kabul edilen arařtırmalar için süreç başlatılmaktadır. 2022 yılı çağrıları yönlendirilmiş proje, lisansüstü tez projeleri ve öğrenci odaklı proje başlıkları ile açılmıştır. Çağrı detayları aşağıdaki bağlantılarda belirtilmiştir.

<https://www.hku.edu.tr/wp-content/uploads/2022/12/HKU-OOP-2022-2-Cagri-Duyurusu-scaled.jpg>

<https://www.hku.edu.tr/wp-content/uploads/2022/12/HKU-LTP-2022-Cagri-Duyurusu-scaled.jpg>

BAP Yönergesi <https://www.hku.edu.tr/wp-content/uploads/2021/05/HKU-BAP-Yonergesii-2021.pdf>

Diğer formlar ve belgeler web sitesinde paylaşılmaktadır.

<https://www.hku.edu.tr/bap-bilimsel-arastirma-projeler-koordinatordlugu/#basvuru-formlari>

- **Dış Kaynaklar**

Dış kaynaklar kapsamında yer alan uluslararası, ulusal ve yerel arařtırma projelerine, akademisyenlere ait şirketlere ve patent başvurularına HKÜ Teknoloji Transfer Ofisi desteği ile başvurulmaktadır. (<https://kalitto.hku.edu.tr>)

SBF 2022 yılı arařtırma, proje ve patent başvuruları SBF Ar-Ge Koordinatörlüğü raporunda verilmiştir (**Kanıt C.1.1.A**).

Sağlık Bilimleri Fakültesi Beslenme ve Diyetetik, Fizyoterapi ve Rehabilitasyon ve Hemşirelik bölümleri tarafından yürütülen iç ve dış kaynaklı projeler aşağıdaki tabloda verilmiştir:

BESLENME VE DİYETETİK BÖLÜMÜ		
	2021-2022 BAHAR DÖNEMİ	2022-2023 GÜZ DÖNEMİ
BAP PROJESİ	1. Yola ML. Seçici ziram (çinko dimetilditiyokarbamat) tayini için bor nitrür kuantum noktacıkları/Titanyum karbür (Ti 3 C 2) MXene kompoziti temelli moleküler baskılı elektrokimyasal sensörlerin üretimi ve validasyon uygulaması, Hasan Kalyoncu Üniversitesi/Arařtırma Projesi, (Proje No: BAP.YP.001), 2021-2022.	1. Tamamlandı
	2. Kıratlı B. Yetişkin Bireylerde Dış Çürüğü İle Beslenme Durumu Arasındaki İlişkinin İncelenmesi-(Gaziantep Üniversitesi Sağlık Hizmetleri Yüksekokulu İşbirliği /2022-23)	2. Devam ediyor
	3. BDB. Farklı pişirme tekniklerinin besinlerdeki C vitamini, tiamin, folat ve çeşitli mineraller üzerine etkisi (Bağımsız Proje)	3. Devam ediyor

	(2022-23).	
	4. Yola ML. İskenderun Körfezi'ne Dökülen Arsuz ve Payas Dereleri'nde Kirliliğe Bağlı DNA Hasar düzeylerinin Biyoindikatör tür Kefal, Liza aurata ile Belirlenmesi, İskenderun Teknik Üniversitesi/Araştırma Projesi (Proje No: 2019YP-01), 2019-Devam ediyor (Yardımcı Araştırmacı)	4. Tamamlandı
	5. Yola ML. Yeni Nesil Koronavirüs COVID-19'un Yayılımını ve Etki Seviyelerini Tahmin Etmek İçin Web Tabanlı Model ve Veri Tabanı Geliştirilmesi, İskenderun Teknik Üniversitesi/Araştırma Projesi (Proje No: 2020YP-04), 2019-2021 (Yardımcı Araştırmacı)	5. Tamamlandı
	6. Yola ML. 9H-purin-6 amin-9-(3-kloropropil) aromatik aminiyle karbon ve metal elektrotların elektrokimyasal modifikasyonu ve karakterizasyonu, Amasya Üniversitesi/Araştırma Projesi (Proje No: FMB-BAP 20-0477), 2020-Devam ediyor (Yardımcı Araştırmacı)	6. Tamamlandı
	7. Yola ML. Glufosinat amonyumun Daphnia magna üzerindeki olası toksik etkilerinin moleküler düzeyde araştırılması ve çevresel tayinine yönelik moleküler baskılanmış sensörlerin geliştirilmesi, İskenderun Teknik Üniversitesi/Araştırma Projesi (Proje No: 2020YP-02), 2020-Devam ediyor (Yardımcı Araştırmacı)	7. Tamamlandı
		1. Beyhan Y. Farklı Pişirme Yöntemlerinin Sebzelerdeki Potasyum, Sodyum ve Fosfor Düzeyi Üzerine Etkisi" Lisansüstü Tez Projesi (LTP) Proje Yürütücüsü, 2022-2023. (Başvuru yapıldı)
		2. Alp AG, Pekcan AG. Yetişkin Bireylerde İdrarda Sodyum Atımı ve Diyetle Sodyum Alımının Tuz Eklenmiş Besin Tüketim Sıklığı SoruKağıdı Geliştirilerek Belirlenmesi. Lisansüstü Tez Projesi (LTP) (Danışman: Pekcan AG.), 2023. (Başvuru yapıldı)
ULUSLAR ARASI PROJE	1. ILSI Functional Foods Task Force - Identifying Preferred Approaches for Quantifying the Impact of Modifying Nutrient Intakes (Chair of Expert Group) (2015-2020) (Hakemde)	
DİĞER PROJELE R	1. BDB. COVID-19 Salgın Sürecinde Yetişkin Bireylerin Besin Seçimi ve Yaşam Biçiminin Belirlenmesi (4.sınıf bitirme projesi)	1. Makale yazım sürecinde
	2. BDB. Yetişkin Bireylerin Ramazan Öncesi, Dönemi ve Sonrası Besin Tüketim Durumları, Fiziksel Aktivite Düzeyleri ile Antropometrik Ölçümlerinin Belirlenmesi	2. COVID-19 Pandemisi nedeniyle tamamlanamadı
	3. BDB. Hedonik Açlık, Beden Kütle İndeksi ve Obezite İlişkisinin Belirlenmesi (4.Sınıf öğrencilerin mezuniyet çalışması)	3. Makale yazım sürecinde

	4. Pekcan AG, Şanlıer N, Baş M. (Editör). Türkiye Beslenme Rehberi TÜBER 2022, T.C. Sağlık Bakanlığı, Ankara 2022.	4. Türkiye Beslenme Rehberi (TÜBER) 2022” Sağlık Bakanlığı, Halk Sağlığı Genel Müdürlüğü, Sağlık Bakanlığı Yayın No:1031, Ankara 2022.
		5. BDB. Yetişkin Bireylerin Beslenme Durumu ve Sürdürülebilir Beslenme Konusunda Bilgi Düzeyleri ile Yaklaşımlarının Belirlenmesi” konulu HKÜ Beslenme ve Diyetetik Bölümü Proje Çalışması 2022-2023. (Veri toplama)
TÜBA/ TÜBİTAK PROJE	1. Yola ML. Grafen kuantum noktaları/karbon nitrit nanotüp kompoziti temelli moleküler baskılı elektrokimyasal sensörlerin tasarımı, seçici Bisfenol A tayinine uygulanması ve validasyon, Türkiye Bilimler Akademisi Üstün Başarılı Genç Bilim İnsanı Ödülleri Programı (TÜBA- GEBİP) Projesi, 2019-2022 (Yürütücü)	1. Tamamlandı
	2. Yola ML. Yeni Nesil Plastikleştirici olan 1,2-Sikloheksan Dikarboksilik Asit Diisononil Ester (DINCH)’in Bağışıklık Sistemi ve Metabolizma Üzerine olan Etkilerinin Araştırılması ve Tespiti için MXene Temelli Moleküler Baskılanmış Elektrokimyasal Sensörlerin Hazırlanması, TÜBİTAK 3501/Kariyer Geliştirme Projesi, (Proje No: 120Z748), (2020-).	2. Devam ediyor
TEKNOF EST BAŞVURU		6 adet

FİZYOTERAPİ VE REHABİLİTASYON BÖLÜMÜ

	2021-2022 BAHAR DÖNEMİ	2022-2023 GÜZ DÖNEMİ
BAP PROJESİ	1. Usgu S. Yenidoğan Yoğun Bakım Ünitesinde Preterm Bebeklerde Uterus Benzeri Konumlandırmanın Uyku, Günlük Fiziksel Aktiviteye ve Büyüme Ölçümlerine Etkisi	1. Kabul edildi.
TÜBA/ TÜBİTAK PROJE	1. Çınar MA. Yanık hastalarının mortalite riski tahmini üzerine bir klinik karar destek sistemi, TÜBİTAK 2218 Yurtiçi Doktora Sonrası Araştırma Programı, (Proje No: 121C389)	1. Tamamlandı, Makale sürecinde
	2. Çınar MA. Sağlık Bilimlerinde Teknoloji Odaklı İş Fikri Geliştirme ve Finansman Sağlama Eğitimi, 2237-A Bilimsel Eğitim Etkinlikleri Desteği Programı, (Proje no: 1129B372201336)	2. Devam ediyor
	3. Karatel KM. Adölesan İdiyopatik Skolyozda Gövde Propriyosepsiyonunun ve Farklı Egzersiz Yöntemlerinin Etkinliğinin İncelenmesi, TÜBİTAK 1002-B Acil Destek Modülü, (Proje no: 123S124)	3. Kabul edildi
	4. Çınar MA. Elektrostatik Toz Boyayla Çalışan İşçilerin Yaşadığı Solunum fonksiyonlarının Sıvı Boya Kullanan İşçilerin Yaşadığı Solunum Sıkıntısının Karşılaştırılması, TÜBİTAK 2209	4. Kabul edildi

	5. Çınar MA. İnhalasyon yanığı olan hastalarda solunum egzersiz cihazlarının ve solunum egzersizlerinin akciğer hijyenine etkilerinin araştırılması, TÜBİTAK 2209	5. Kabul edildi
	6. Yakut Y. 10-18 yaş aralığında ki ataksi hastalarında denge problemlerinin, günlük yaşam aktivitesi ve sosyal aktivitesi üzerine etkisinin değerlendirmesi ve tedavi programı hazırlamak, TÜBİTAK 2209	6. Kabul edildi
	7. Yakut Y. Pediatrik Rehabilitasyon Alanında Çalışan Fizyoterapistlerin Çocuk Sahibi Olma Kaygısının İncelenmesi, TÜBİTAK 2209	7. Kabul edildi
	2. TÜBİTAK 1002 “Otozomal Resesif Geçiş Gösteren Herediter Ataksili Hastalarda Fonksiyonel Gövde Eğitiminin Gövde Kontrolü ve Üst Ekstremitte Fonksiyonlarına Etkisi” (Başvuru yapıldı)	
	3. TÜBİTAK 2209-B. Üniversite Öğrencileri Araştırma Projeleri Destekleme Programı için lisans öğrencilerinden oluşan toplam 1 takım ve 2 öğrenci başvuru yaptı.	3. TÜBİTAK 2209-A. Üniversite Öğrencileri Araştırma Projeleri Destekleme Programı için toplam 12 takım ve 64 öğrenci başvuru yaptı.
		4. TÜBİTAK 1002. Korunma ve Bakım Altındaki 6-10 Yaş Arası Çocuklarda Fiziksel Aktivitenin Akran Zorbalığı ve Fiziksel Performans Üzerine Etkisi: Gaziantep Örneği. (Başvuru yapıldı.)
		5. TÜBİTAK 1002. İşitme Engelli Çocuklarda Çift Görev Odaklı Stroboskopik Görsel Eğitimin Denge ve Yürüme Üzerine Etkisinin İncelenmesi. (Başvuru yapıldı.)
		6. TÜBİTAK 1002. Multipl Skleroz Hastalarında Vestibüler Egzersiz ve Servikal Stabilizasyon Egzersiz Eğitimlerinin Denge ve Yürüme Üzerindeki Etkilerinin Karşılaştırılması. (Başvuru yapıldı.)
TEKNOFEST BAŞVURU		9 takım
TESCİLLENEN PATENTLER	Uşu G. 2018/03659 Numaralı “Vibrasyonlu Duyusal Eğitim Cihazı” ” Başlıklı Patent Başvurusu	Tescil Edildi

HEMŞİRELİK BÖLÜMÜ

	2021-2022 BAHAR DÖNEMİ	2022-2023 GÜZ DÖNEMİ
BAP PROJESİ	1. Betül KAPLAN, Nuran TOSUN. Gebelikte Bisfenol-A Maruziyetine Yönelik Eğitimin Anne İdrar Bisfenol-A Düzeyine Etkisi (BAP.LTP.001) (Devam ediyor)	1. Tamamlandı
	2. A. Batuhan COŞKUN, BAP.LTP.002, Hemşirelere Yönelik Yenidoğan Cilt Değerlendirme Tutum Ölçeğinin Geliştirilmesi Ve Uygulanması	2. Tamamlandı

TÜBA/ TÜBİTAK PROJE	1. Aynur KOYUNCU, TÜBİTAK 1512 TEYDEB Smart Big Projesi, Tansiyon Aleti Manşon Kaplama Makinesi Geliştirilmesi (Proje No: 2200293)	1. Devam ediyor.
	2. TÜBİTAK 1002, Hemşirelik Öğrencilerine Verilen Harmanlanmış E-Eğitim Metodunun Öğrencilerin Temel Yaşam Desteği Konusunda Bilişsel ve Psikomotor Becerilerine Etkisinin İncelenmesi: Pilot Çalışma	2. Devam ediyor.
ULUSLAR ARASI PROJE	1. Betül TOSUN, Ayla YAVA. CA21123 - Cancer- Understanding Prevention in Intellectual Disabilities (CUPID), COST Action Project, 2022-2026 (Araştırmacı) (Kabul aşaması)	1. Devam ediyor.
	2. Betül TOSUN, Ayla YAVA, Kadriye PEHLİVAN. Better&Effective Nursing Education For Improving Transcultural nursing Skills-BENEFITS. Erasmus+ Ana Eylem 2 Yükseköğretim Alanı Stratejik Ortaklık Projesi. Proje No:2019-1-TR01-KA203-076879. 2019-2022 (Yürütücü) (Devam Eden)	2. Tamamlandı
	3. Nermin OLGUN. Erasmus +KA1 Projesi “European Union Education and Youth Programs Center: Type 1 Diabetes Youth Camp”. Başvurusu yapıldı.	3. Başvuru süreci devam ediyor.
	4. Nermin OLGUN. Erasmus +KA2 Projesi “Management and Education of Home Care Needing Diabetic Patient Using Interactive Mobile Application (MEDIAPAT). Başvurusu yapıldı.	4. Başvuru süreci devam ediyor.
TEKNOFES T BAŞVURU		2 adet

C.1.3. Doktora programları ve doktora sonrası imkanlar

HKÜ Lisansüstü Eğitim Enstitüsünde Beslenme ve Diyetetik, Fizyoterapi ve Rehabilitasyon, Hemşirelik Anabilim Dallarına bağlı üç doktora programı bulunmaktadır. Lisansüstü Eğitim Enstitüsüne bağlı yüksek lisans ve doktora programlarına <https://enstiti.hku.edu.tr/doktora/> bağlantısından ulaşılabilmektedir.

Post-doc programımız bulunmamaktadır.

SBF Beslenme ve Diyetetik Bölümünde doktorasını bitirerek doktor öğretim üyeliğine atanan 2 öğretim üyesi, Fizyoterapi ve Rehabilitasyon Bölümünde doktorasını bitirerek doktor öğretim üyeliğine atanan 2 öğretim üyesi bulunmaktadır.

Kalyon FTR Merkezinde, Fizyoterapi ve Rehabilitasyon ve Hemşirelik Bölümleri lisans mezunları istihdam edilmektedir.

C.2. Araştırma Yetkinliği, İş birlikleri ve Destekler

Kurum, öğretim elemanları ve araştırmacıların bilimsel araştırma ve sanat yetkinliğini sürdürmek ve iyileştirmek için olanaklar (eğitim, iş birlikleri, destekler vb.) sunmalıdır.

C.2.1. Araştırma yetkinlikleri ve gelişimi

Öğretim elemanlarının araştırma geliştirme faaliyetlerinin takibi, SBF Stratejik Planında belirtilen hedefler ve performans göstergeleri doğrultusunda, Dekanlık ve SBF Ar-Ge Koordinatörlüğü tarafından izlenmektedir. SBF Ar-Ge Koordinatörlüğünün değerlendirme raporu **Kanıt C.1.1.A'da** verilmiştir.

Üniversitemiz tarafından öğretim elemanlarının araştırma yetkinliğinin sağlanmasına yönelik Ar-Ge, inovasyon ve girişimcilik odaklı eğitimler düzenlenmektedir. Üniversitemizin tüm fakülte ve bölümlerinde yürütülen akademik çalışmalar; “HKÜ Akademik Teşvik Komisyonu” tarafından “HKÜ Akademik Ödül Yönergesi” kapsamında incelenerek “Akademik Teşvik Ödeneği” ile ödüllendirilmektedir.

Öğretim elemanlarının araştırmaları yetkinliğini geliştirmek ve araştırmalarını ulusal ve uluslararası platformlarda sunmalarına imkan sağlamak amacıyla kendi alanlarındaki kongre, sempozyum ve toplantılara katılmak üzere yılda bir adet yurt içi ve bir adet yurtdışı olmak üzere Rektörlük tarafından kongre katılım ve yol ücretleri ödenmekte ve idari izin verilmektedir.

Yurtiçi ve Yurtdışı Bilimsel Toplantılara Katılım Yolluk Ücret Yönergesi

<https://kalite.hku.edu.tr/wp-content/uploads/2022/11/Hasan-Kalyoncu-Universitesi-Yurtici-ve-Yurtdisi-Bilimsel-Toplantilara-Katilim-Yolluk-Ucret-Yonergesi-1.pdf>

Lisansüstü öğrencilere yönelik “Akademik Yazım Teknikleri”, “Akademik Yayın Teknikleri”, “Fizyoterapide Araştırma Planlama Yönetme ve Araştırma Etiği”, “Beslenme ve Diyetetikte Araştırma Planlama, Yönetme ve Araştırma Etiği” dersleri verilmektedir (**Kanıt C.2.1.A**).

SBF tarafından yayınlanan Zeugma Sağlık Araştırmaları Dergisi (e-dergi) sağlık bilimleri alanındaki araştırmalara yer vermiştir. <https://www.hku.edu.tr/dergilerimiz/#zeugma-saglik-arastirmalari-dergisi>

C.2.2. Ulusal ve uluslararası ortak programlar ve ortak araştırma birimleri

Uluslararası ve ulusal ortak programlar ve araştırma ağlarına HKÜ Teknoloji Transfer Ofisi desteği ile başvurulmaktadır. <https://kalitto.hku.edu.tr>

SBF bünyesinde ulusal ve uluslararası yürütülen ortak projeler SBF Ar-Ge Koordinatörlüğü raporunda verilmiştir (**Kanıt C.1.1.A**).

C.3. Araştırma Performansı

Kurum, araştırma faaliyetlerini verilere dayalı ve periyodik olarak ölçmeli, değerlendirmeli ve sonuçlarını yayımlamalıdır. Elde edilen bulgular, kurumun araştırma ve geliştirme performansının periyodik olarak gözden geçirilmesi ve sürekli iyileştirilmesi için kullanılmalıdır.

C.3.1. Araştırma performansının izlenmesi ve değerlendirilmesi

SBF Stratejik Planında yer alan araştırma ve geliştirme performans göstergeleri her eğitim öğretim dönemi sonunda değerlendirilmektedir. 2022 yılına yönelik SBF Akademik Faaliyet Raporu **Kanıt A.2.3.A**'da verilmiştir.

C.3.2. Öğretim elemanı/araştırmacı performansının değerlendirilmesi

SBF öğretim elemanları, aynı zamanda araştırma faaliyetlerini HKU Akademik Teşvik Puan Hesaplama Aracına kayıt etmektedir (<http://tesvik.hku.edu.tr/giris-yap>). Üniversitemizin tüm fakülte ve bölümlerinde öğretim elemanlarının bilimsel ve akademik çalışmaları; “HKÜ Akademik Teşvik Komisyonu” tarafından “HKÜ Akademik Ödül Yönergesi” kapsamında incelenerek “Akademik Teşvik Ödeneği” ile teşvik edilmektedir.

D. TOPLUMSAL KATKI

D.1. Toplumsal Katkı Süreçlerinin Yönetimi ve Toplumsal Katkı Kaynakları

Kurum, toplumsal katkı faaliyetlerini stratejik amaçları ve hedefleri doğrultusunda yönetmelidir. Bu faaliyetler için uygun fiziki altyapı ve mali kaynaklar oluşturmalı ve bunların etkin şekilde kullanımını sağlamalıdır.

D.1.1. Toplumsal katkı süreçlerinin yönetimi

SBF 2019-2023 Stratejik Planında belirlenen Toplumsal Katkı stratejik amaçları;

- Toplumsal katkı sağlamaya yönelik kamu kurumları ve STK'lar ile işbirliğinin artırılması
- Sosyal sorumluluk projelerinin daha sistematik hale getirilmesi
- Öğrenci kulüp çalışmalarının daha verimli hale getirilmesi

SBF 2019-2023 Stratejik Planında belirlenen Toplumsal Katkı stratejik hedefleri;

- Kurumun toplumsal katkı potansiyelini artırmaya dönük farkındalık çalışmalarının geliştirilmesi
- Toplumsal katkı sağlayan bölgesel, ulusal ve uluslararası işbirliği fırsatlarının yaratılması
- Toplumsal katkı sağlayan kamu ve özel kurum ve kuruluşlarla proje vb. çalışmalarla işbirliği fırsatlarının geliştirilmesi
- Kamu ve sivil toplum kuruluşları ile topluma hizmet konusunda duyarlılığı artırmaya yönelik proje çalışmalarının yürütülmesi
- Ortadoğu ülkeleri ile toplumsal işbirliği projelerinin geliştirilmesi
- Sosyal sorumluluk projelerine ağırlık verilmesi
- Öğrenci kulüp çalışmalarının daha verimli hale getirilmesi ve çeşitliliğinin artırılmasıdır.

<https://sbf.hku.edu.tr/stratejik-plan/>

SBF’de her yıl düzenlenen “Halk Sağlığı Günleri Sempozyumu” kapsamında güncel konular alanında uzman akademisyen ve klinisyenlerle tartışılmaktadır. 23 Aralık 2022 tarihinde “6. Halk Sağlığı Günleri: Geriatri Sempozyumu” online olarak yapılmıştır. Sempozyumda geriatri biliminin amacına uygun olarak çeşitli konuşmacılar ve konularla yaşlı sağlığına farklı

disiplinlerden görüşlerin ortak bir çatı altında paylaşılması ve farkındalığın oluşturulması sağlanmıştır.

Sempozyum linki: <https://bdb.hku.edu.tr/ilanlar/6-halk-sagligi-gunleri-geriatri-sempozyumu/>

Ayrıca 2021-2022 Eğitim-Öğretim Yılı Bahar ve 2022-2023 Eğitim-Öğretim Yılı Güz döneminde SBF'deki bölümler tarafından yürütülen toplumsal katkı sağlayıcı projeler bulunmaktadır. Bunlardan bazıları aşağıda verilmiştir;

- Yetişkin Bireylerde Diş Çürüğü İle Beslenme Durumu Arasındaki İlişkinin İncelenmesi
- Farklı pişirme tekniklerinin besinlerdeki C vitamini, tiamin, folat ve çeşitli mineraller üzerine etkisi
- Farklı Pişirme Yöntemlerinin Sebzelerdeki Potasyum, Sodyum ve Fosfor Düzeyi Üzerine Etkisi
- Yeni Nesil Koronavirüs COVID-19'un Yayılımını ve Etki Seviyelerini Tahmin Etmek İçin Web Tabanlı Model ve Veri Tabanı Geliştirilmesi
- Yetişkin Bireylerde İdrarda Sodyum Atımı ve Diyetle Sodyum Alımının Tuz Eklenmiş Besin Tüketim Sıklığı SoruKağıdı Geliştirilerek Belirlenmesi
- COVID-19 Salgın Sürecinde Yetişkin Bireylerin Besin Seçimi ve Yaşam Biçiminin Belirlenmesi
- Yetişkin Bireylerin Ramazan Öncesi, Dönemi ve Sonrası Besin Tüketim Durumları, Fiziksel Aktivite Düzeyleri ile Antropometrik Ölçümlerinin Belirlenmesi
- Hedonik Açlık, Beden Kütle İndeksi ve Obezite İlişkisinin Belirlenmesi
- Türkiye Beslenme Rehberi TÜBER 2022, T.C. Sağlık Bakanlığı
- Yetişkin Bireylerin Beslenme Durumu ve Sürdürülebilir Beslenme Konusunda Bilgi Düzeyleri ile Yaklaşımlarının Belirlenmesi
- Yenidoğan Yoğun Bakım Ünitesinde Preterm Bebeklerde Uterus Benzeri Konumlandırmanın Uyku, Günlük Fiziksel Aktiviteye ve Büyüme Ölçümlerine Etkisi
- Yanık hastalarının mortalite riski tahmini üzerine bir klinik karar destek sistemi
- Adölesan İdiyopatik Skolyozda Gövde Propriyosepsiyonunun ve Farklı Egzersiz Yöntemlerinin Etkinliğinin İncelenmesi,
- Elektrostatik Toz Boyayla Çalışan İşçilerin Yaşadığı Solunum fonksiyonlarının Sıvı Boya Kullanan İşçilerin Yaşadığı Solunum Sıkıntısının Karşılaştırılması
- İnhalasyon yanığı olan hastalarda solunum egzersiz cihazlarının ve solunum egzersizlerinin akciğer hijyenine etkilerinin araştırılması

- 10-18 yaş aralığında ki ataksi hastalarında denge problemlerinin, günlük yaşam aktivitesi ve sosyal aktivitesi üzerine etkisinin değerlendirilmesi ve tedavi programı hazırlamak
- Pediatrik Rehabilitasyon Alanında Çalışan Fizyoterapistlerin Çocuk Sahibi Olma Kaygısının İncelenmesi
- Otozomal Resesif Geçiş Gösteren Herediter Ataksili Hastalarda Fonksiyonel Gövde Eğitiminin Gövde Kontrolü ve Üst Ekstremitelerdeki Fonksiyonlarına Etkisi
- Korunma ve Bakım Altındaki 6-10 Yaş Arası Çocuklarda Fiziksel Aktivitenin Akran Zorbalığı ve Fiziksel Performans Üzerine Etkisi: Gaziantep Örneği.
- İşitme Engelli Çocuklarda Çift Görev Odaklı Stroboskopik Görsel Eğitimin Denge ve Yürüme Üzerine Etkisinin İncelenmesi.
- Multipl Skleroz Hastalarında Vestibüler Egzersiz ve Servikal Stabilizasyon Egzersiz Eğitimlerinin Denge ve Yürüme Üzerindeki Etkilerinin Karşılaştırılması
- Gebelikte Bisfenol-A Maruziyetine Yönelik Eğitimin Anne İdrar Bisfenol-A Düzeyine Etkisi
- Cancer- Understanding Prevention in Intellectual Disabilities
- Better&Effective Nursing Education For Improving Transcultural Nursing Skills
- European Union Education and Youth Programs Center: Type 1 Diabetes Youth Camp
- Management and Education of Home Care Needing Diabetic Patient Using Interactive Mobile Application

1.2. Kaynaklar

SBF bünyesinde gerçekleştirilen toplumsal katkı faaliyetlerine yönelik mali, fiziksel ve insan gücü desteği üniversite tarafından desteklenmektedir. Ayrıca SBF'deki bölümler tarafından yürütülen toplumsal katkı sağlayıcı projeler için iç ve dış kaynaklardan (HKÜ BAP Koordinatörlüğü, Avrupa Birliği, TÜBİTAK, TÜSEB, TÜBA, İpekyolu Kalkınma Ajansı, Gaziantep BİGG, vb.) destek alınabilmektedir. Detaylı açıklamalar SBF Ar-Ge koordinatörlüğü raporunda verilmiştir (**Kanıt C.1.1.A**).

2. Toplumsal Katkı Performansı

Kurum, toplumsal katkı stratejisi ve hedefleri doğrultusunda yürüttüğü faaliyetleri periyodik olarak izlemeli ve sürekli iyileştirmelidir.

2.1. Toplumsal katkı performansının izlenmesi ve değerlendirilmesi

SBF 2019-2023 Stratejik Planında belirlenen toplumsal katkı performans göstergeleri:

- Akademik birimlerin ortak iş birliği ile toplumsal duyarlılık kapsamında başta dezavantajlı gruplara hitap eden yaşam boyu eğitim konularında farkındalık sağlama amaçlı kurum için iki yılda 1 çalıştay düzenlemesi
- Kültürel ve yerel dokuyu dikkate alan 2 yılda 1 ulusal/uluslararası çalıştay düzenlenmesi
- Her bölümün lisans düzeyinde ve bitirme projelerinde, lisansüstü düzeyde ise yapılan tezlerde topluma katkı sağlayan projeleri geliştirmek amacıyla her yıl en az 1 firma/STK ile iş birliği protokolünün imzalanması
- Fakültelerin, kurum ve kuruluşların toplumsal duyarlılığını artırmak amaçlı disiplinlerarası ortak en az 2 proje/etkinlik gerçekleştirilmesi
- Ortadoğu ülkelerindeki üniversitelerle disiplinlerarası, İpekyolu temalı göç ve kadın sağlığı konuları üzerinde bölgenin öncelikli alanlarını içine alan etkinlik/araştırmalara fakültenin destek vermesi
- Sosyal sorumluluk projelerine her yıl 1 adet artırılarak devam edilmesi
- Öğrenci kulüplerine üye olan öğrenci sayısının artırılması
- Öğrenci kulüp faaliyetlerinin çeşitlilik olarak artırılması

SBF’de her yıl düzenlenen “Halk Sağlığı Günleri Sempozyumu” kapsamında güncel konular alanında uzman akademisyen ve klinisyenlerle tartışılmaktadır. 23 Aralık 2022 tarihinde “6. Halk Sağlığı Günleri: Geriatri Sempozyumu” online olarak yapılmıştır. Sempozyumda geriatri biliminin amacına uygun olarak çeşitli konuşmacılar ve konularla yaşlı sağlığına farklı disiplinlerden görüşlerin ortak bir çatı altında paylaşılması ve farkındalığın oluşturulması sağlanmıştır.

Sempozyum linki: <https://bdb.hku.edu.tr/ilanlar/6-halk-sagligi-gunleri-geriatri-sempozyumu/>

Üniversitemizde SKS birimine bağlı olan 59 aktif öğrenci topluluğu yer almaktadır. Öğrencilerimize sunulan olanaklar <https://sks.hku.edu.tr/> bağlantısında yer almaktadır.

SBF tarafından aktif olarak yürütülen öğrenci toplulukları “Girişimci Fizyoterapistler Topluluğu”, “Sağlık Topluluğu”, “Halk Sağlığı Topluluğu”, “Nane Limon Klübü”, “Toplumda

Farkındalık Topluluđu”, “İnovatif Hemşirelik Topluluđu” dur. Örnek topluluk faaliyeti Kanıt **B.3.5.A’da** verilmiştir.

<https://sks.hku.edu.tr/ogrenci-topluluklari/>

<https://sks.hku.edu.tr/saglik-toplulugu/#etkinlikler>